

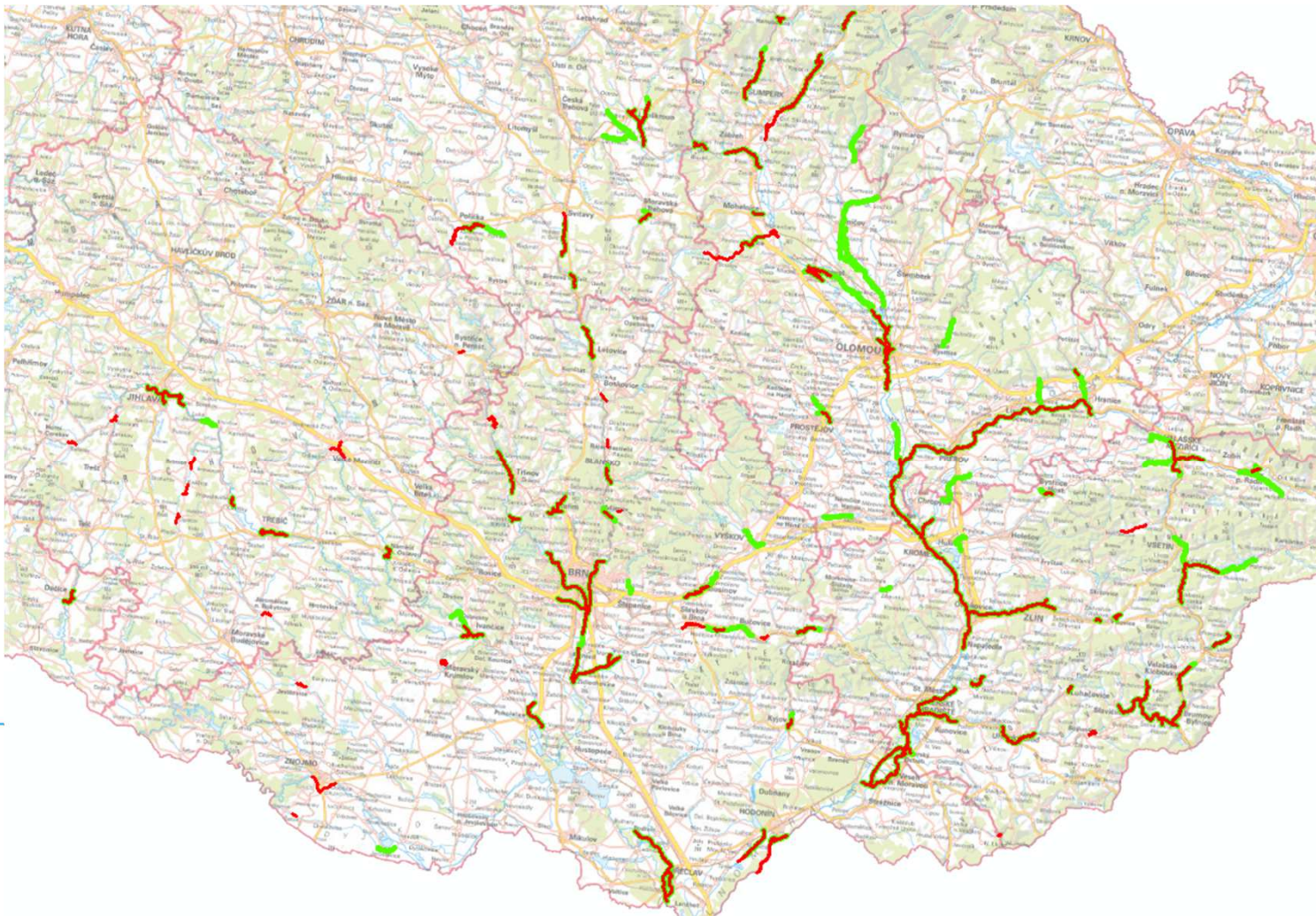
PLÁNY PRO ZVLÁDÁNÍ POVODŇOVÝCH RIZIK

- 2 . Plánovací období – vymezeny oblasti s významným povodňovým rizikem (v období 22.11.2017 – 22.5.2018 veřejně dostupné k připomínkám veřejnosti, prostřednictvím MŽP byly vyrozuměny vodoprávní úřady)
- Zpracovává se aktualizace map povodňového nebezpečí, ohrožení a rizik + nové úseky
T: 30.9.2019
- Součástí PpZPR budou i Návrhy možných protipovodňových opatření (jednání v průběhu 2019 – 2020 s obcemi, posouzení již zpracovaných podkladů PPO, návrhy nových, posouzení vlivu PPO na odtokové poměry)

PLÁNY PRO ZVLÁDÁNÍ POVODŇOVÝCH RIZIK

Oblasti s významným povodňovým rizikem - viz GiSyPo

- I. plánovací cyklus 2015 - 2021
- II. plánovací cyklus 2022 – 2027



PLÁNY PRO ZVLÁDÁNÍ POVODŇOVÝCH RIZIK v povodí Dunaje

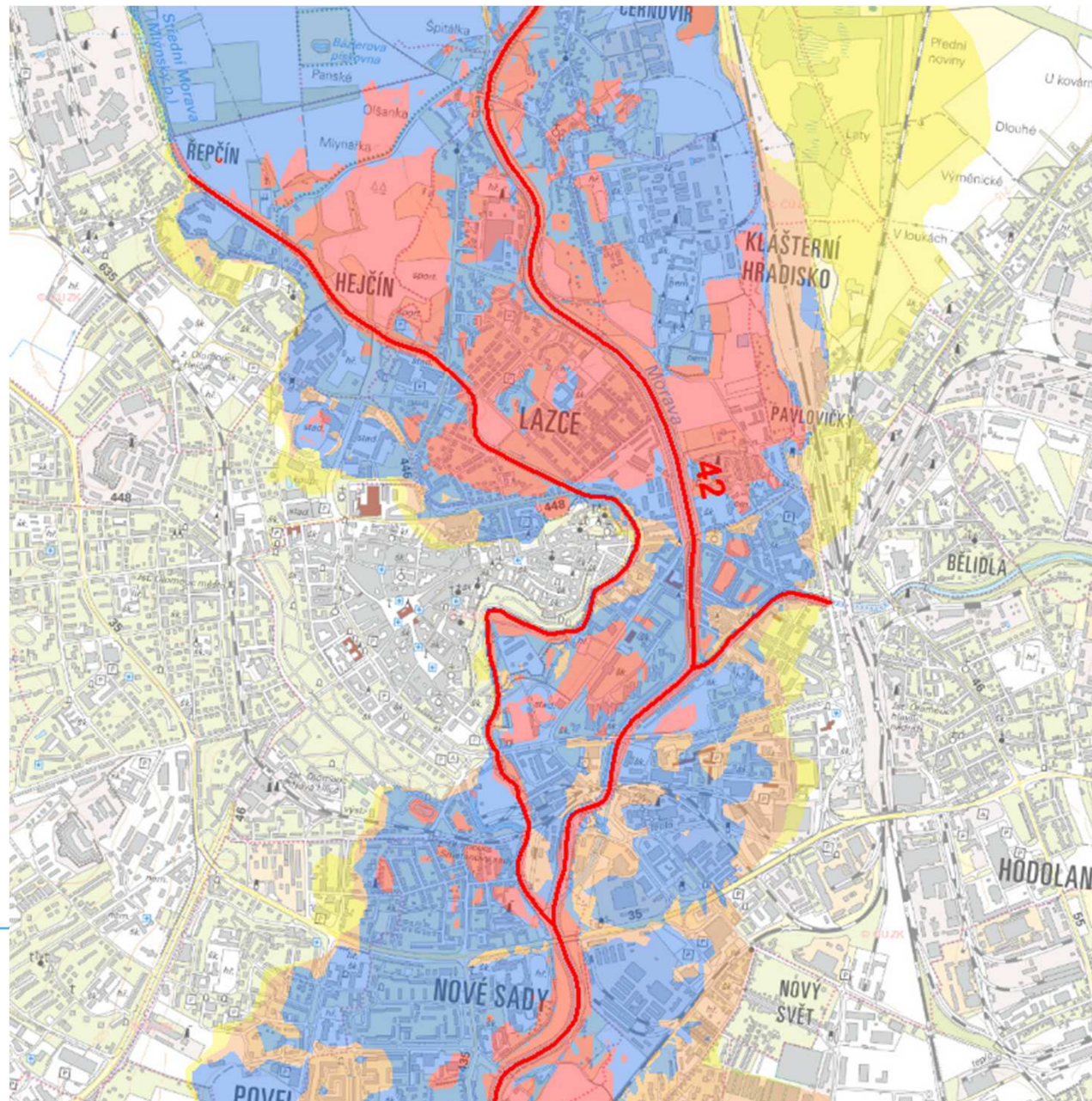
II. Plánovací období - Harmonogram

- Mapy povodňového nebezpečí, ohrožení a rizik: **2018 - 09/2019**
- **Návrhy efektivních obecných i konkrétních protipovodňových opatření: 2019 – 11/2020** (*návštěva projektanta + PM na obcích*)
- Zveřejnění PpZPR k připomínkám veřejnosti a vypořádání připomínek: **11/2020 – 4/2021**
- Schválení PpZPR vládou ČR: **12/2021**

MAPY POVODŇOVÉHO OHROŽENÍ

mapa ohrožení

Dostupné na GiSyPo



MAPY POVODŇOVÉHO OHROŽENÍ

- Záplavové území je barevnou škálou rozčleněno z hlediska povodňového ohrožení do 4 zón – ohrožení vysoké, střední, nízké a zbytkové.
- Toto členění umožňuje posouzení vhodnosti stávajícího nebo budoucího funkčního využití ploch a doporučení na omezení případných aktivit na plochách v záplavovém území s vyšší mírou ohrožení.

Ohrožení R	Kategorie ohrožení*	Doporučení
$R \geq 0,1$ nebo $IP \geq 2$	(4) Vysoké (červená barva)	Doporučuje se nepovolovat novou ani nerozšiřovat stávající zástavbu, ve které se zdržují lidé nebo umístí zvířata. Pro stávající zástavbu je třeba provést návrh povodňových opatření, která zajistí odpovídající snížení rizika, nebo zpracovat program vymístění této zástavby.
$0,01 \leq R < 0,1$	(3) Střední (modrá barva)	Výstavba je možná s omezeními vycházejícími z podrobného posouzení nezbytnosti funkce objektů v ohroženém území a z potenciálního ohrožení objektů povodňovým nebezpečím. Nevhodná je výstavba citlivých objektů (např. zdravotnická zařízení, hasiči apod.). Nedoporučuje se rozšiřovat stávající plochy určené pro výstavbu.
$R < 0,01$	(2) Nízké (oranžová barva)	Výstavba je možná , přičemž vlastníci dotčených pozemků a objektů musí být upozorněni na potenciální ohrožení povodňovým nebezpečím. Pro citlivé objekty je třeba přijmout speciální opatření, např. traumatologický plán ve smyslu krizového řízení.
$P < 0,0033$ (tj. $N > 300$)	(1) Reziduální (žlutá barva)	Otázky spojené s povodňovou ochranou se zpravidla doporučuje řešit prostřednictvím dlouhodobého územního plánování se zaměřením na zvláště citlivé objekty (zdravotnická zařízení, památkové objekty apod.). Snahou je vyhnout se objektům a zařízením se zvýšeným potenciálem škod.

Bude přepracováno

Děkuji za pozornost.

Ing. Iva Jelínková
vedoucí útvaru hydroinformatiky a geodetických informací

T +420 541 637 393
E Jelinkovai@pmo.cz

Povodí Moravy, s.p., ředitelství podniku
Dřevařská 11, 601 75 Brno