



POVODÍ  
MORAVY

# ZPRAVODAJ O VODĚ

**Aktuality závodů**

**My pro vodu – voda pro nás**

**Zahájení plavební sezóny Baťova kanálu**

**Voda štětcem a básní**

**2/2015**

## Z obsahu



### Protipovodňová ochrana Troubek

4

*Na květnovém zasedání zastupitelstva obce Troubek byla schválena varianta protipovodňové ochrany obce navržená státním podnikem Povodí Moravy...*



### Plavební sezóna na Baťově kanále je zahájena

14

*Desítky lidí si nenechalo ujít příležitost shlédnout letošní odemykání plavební sezóny, které se trochu netradičně odehrávalo přímo v plavební komoře...*



### My pro vodu – voda pro nás

16

*Do čištění břehů se zapojilo 2 170 dobrovolníků, kteří ve spolupráci se zaměstnanci PM posbírali 50 tun odpadků a vyčistili břehy řek v celkové délce 230 kilometrů...*



### Voda štětcem a básní

#### 10 let výtvarně literární soutěže Povodí Moravy

26

*„Vody je moc a přece málo,  
možná i míň než by se nám zdálo...“*

Zpravodaj vydává: Povodí Moravy, s.p., Dřevařská 11, 602 00 Brno, IČ: 70890013

e-mail: [info@pmo.cz](mailto:info@pmo.cz), [www.pmo.cz](http://www.pmo.cz)

Registrováno: MK ČR ev. č. MK ČR E 15897, ISSN 1803-666X

Redakční rada: Mgr. Ivana Švecová, Mgr. Lenka Urbánková, Bc. Gabriela Tomíčková, Ing. Jana Kučerová, Ing. Michaela Juříčková, Ivana Frýbortová

Grafické zpracování: Ing. Vladislav Pokorný – LITERA, Tábor 43a, 612 00 Brno

Titulní foto: Alžběta Jašková, Rybička malička

Náklad: 1 150 ks, vychází čtvrtletně, rozšiřováno zdarma, vydáno v Brně, červenec 2015



## Dámy a pánové, milí přátelé, vážení zaměstnanci,

čas plyne jako voda. Máme tu léto, za sebou první polovinu roku a opět můžeme bilancovat.

Za obrovské plus považuji ukončení dohadů nad variantami protipovodňové ochrany Troubek. Obec, která se stala tragickým mementem povodní roku 1997, po letech schválila variantu protipovodňových hrází navrhovanou státním podnikem Povodí Moravy. Pomohl k tomu jasný postoj ministra Jurečky a celého vedení resortu. Tím nastartovaly další přípravné práce této pro obec potřebné stavby. Nyní se ukáže reálná schopnost spolupráce všech zúčastněných stran i vůle občanů a podnikajících subjektů v obci a okolí, protože se začnou řešit složité majetkové právní vztahy. Za finanční podpory Ministerstva zemědělství z Programu prevence před povodněmi III pro období 2014–2019 však řešíme řadu dalších doposud nedostatečně nebo neúplně chráněných měst. Řada z nich leží na Bečvě, kde vláda ČR dala nyní zelenou přípravě i vodního díla Teplice, nově nazvaného vodní dílo Skalička.

Bohužel stále narážíme i na neochotu vedení měst a městských zastupitelstev vzít na sebe část odpovědnosti za ochranu před povodněmi v podobě přímého zapojení se do projektové přípravy nebo finanční spoluúčasti. Posledním příkladem odsunutí připraveného řešení je město Litovel, kde se zastupitelstvo rozhodlo jít cestou komplexních pozemkových úprav.

Vraťme se ale k úvodní zmínce o létu. Jako správce vodních toků a vodních ploch máme na srdci také to, aby byly naše řeky a přehrady co nejlépe připraveny na turistickou sezónu. Investujeme miliony korun do boje se sinicemi díky eutrofizaci většiny našich vod, na horní novomlýnské nádrži jsme se rozhodli řešit léta odkládaný problém nevhodného chování majitelů tamních karavanů. Musíme také reagovat na novou vyhlášku ministerstva dopravy, která umožňuje na některých našich nádržích provoz malých plavidel se spalovacím motorem o výkonu do 10 kW. Je potřeba na těchto nádržích od začátku jasně stanovit pravidla, aby nevznikaly konflikty plavidel s ostatními uživateli nádrží. Zkrátka,

i na nás leží tíha zodpovědnosti za to, jak si turisté na Moravě užijí svoji letní dovolenou a zda budou na pobyt u vody vzpomínat jen v dobrém.

Opět se potýkáme s velkým nedostatkem dešťových srážek a důsledky sucha. Po loňském roce jde o druhé výrazně suché první pololetí. Dopady na zemědělce na jižní a střední Moravě jsou zásadní. V rámci Dyjsko-svratecké vodohospodářské soustavy se nám však alespoň zde daří zatím udržet odběry závlahových vod bez regulací.

To poslední, co jsem zmínil, tedy letní dny plné příjemných zážitků a vzpomínek, přeji i Vám. Jsem hrdý na to, co jsme spolu prozatím dokázali, a myslím si, že i Vy si v příštích týdnech zasloužíte dostatek času na relaxaci a regeneraci fyzických /i duševních/ sil. Přeji Vám pohodové prázdniny s počasím tak „akorát“☺. Společně se pak těším na to, že všechny úkoly a výzvy, které před nás postaví druhé pololetí roku 2015, zvládneme alespoň s takovou noblesou, jako jsme to dokázali v období minulém.

RNDr. Jan Hodovský  
generální ředitel Povodí Moravy, s.p.

# Povodí Moravy má konečně zelenou k dokončení protipovodňové ochrany Troubek

Na květnovém zasedání zastupitelstva obce Troubky byla schválena varianta protipovodňové ochrany obce navržená státním podnikem Povodí Moravy (PM) a vedení obce tak svým rozhodnutím umožnilo další pokračování v investiční přípravě své ochrany.



Troubky v roce 1997

Hlavními úkoly pro obec i PM v dalším období tak bude zejména majetkoprávní vypořádání s vlastníky dotčených pozemků, příprava územního řízení a získání stavebního povolení. „Velice vítám zodpovědný postoj vedení obce a věřím, že společnými silami dovedeme projekt do úspěšného konce. V případě stejně zodpovědného přístupu občanů je reálné začít s výstavbou protipovodňové ochrany Troubek již ke konci programového období,“ říká generální ředitel PM RNDr. Jan Hodovský.

PM získalo kladný posudek strategického experta ČVUT v Praze, který je nezbytný pro zajištění financování navrženého opatření z programu Ministerstva zemědělství (MZe) Programu prevence před povodněmi III pro období 2014–2019. Protipovodňová ochrana Troubek je součástí celého komplexu obdobných staveb, chránících obce a města v blízkosti toku Bečvy.

Bc. Gabriela Tomíčková  
tisková mluvčí

## V Olomouckém kraji se připravuje množství protipovodňových staveb

Do roku 2019 plánuje PM investovat do protipovodňové ochrany v Olomouckém kraji celkem 3,011 mld. Kč. Po katastrofální povodni v roce 1997 bylo v následujících letech nejprve nutné vypořádat se s následky, které velká voda způsobila a ihned poté navázat budováním nových protipovodňových staveb.

„Jako nejúčinnější opatření je považována prevence. Velký objem plánovaných investic v Olomouckém kraji plně odráží přetrvávající povodňová rizika. Ve všech

případech bude nutná plná součinnost našeho podniku s vedením jednotlivých měst,“ říká generální ředitel Jan Hodovský.

Chráněno tak v budoucnu může být například město Litovel za cca 464 mil. Kč, město Hranice na Moravě za 278 mil. Kč, město Lipník nad Bečvou za 78 mil. Kč a pokračovat budou také další stavební práce v samotné Olomouci za 890 mil. Kč s cílem ochránit město před více než dvoustetletým průtokem. Podobu III. etapy Programu prevence před povodněmi (2014–2019) před-

stavil generální ředitel PM začátkem března na Krajském úřadě Olomouckého kraje.

Kromě investice do nových protipovodňových opatření bude státní podnik upravovat také stávající stavby. „V letošním roce budeme realizovat hned několik staveb o celkovém objemu 32,9 mil. Kč. Jedná se například o úpravy jezu Bolelouc, jezu Litoovel nebo patního drénu hráze vodního díla Plumlov“, upřesňuje Hodovský.

PM musí provádět také každodenní údržbu na tocích. Jde především o práce na upravených vodních tocích spočívající v odstraňování sedimentů v intravilánech měst a obcí a dále pak v sečení a odstraňování náletové vegetace nebo probírky vysazených břehových porostů. V Olomouckém kraji plánuje státní podnik pro tento rok takto investovat 41,9 mil. Kč.

Bc. Gabriela Tomíčková  
tisková mluvčí



## Probírky břehových porostů a těžení sedimentů

Zásahy do břehových porostů a jejich údržba patří k pravidelným provozním činnostem v období vegetačního klidu. V tuto dobu provedli zaměstnanci závodu Horní Morava (ZHM) probírky břehových porostů a odstranili nánosy z koryt vodních toků hned na několika úsecích ve správě PM. Rozsáhlou těžbu nánosů realizovali například v městysi Dřevohostice a obci Turovice, kde z Moštěnky a Bystřičky odtěžili více jak 2 000 m<sup>3</sup> materiálu.



### Moštěnka

Těžbě nánosů předcházela probírka břehového porostu, čímž se podstatně zvýšila průtočná kapacita koryta a usnadnil přístup k toku pro pravidelné sečení. Za pokácené dřeviny bylo na obou březích vysázeno stromořadí sestávající se ze 70 lip velkolistých. Desítky pařezů byly odstraněny a vzniklé kaverny sanovány vhodnou zeminou. Obdobně byly sanovány i stávající nátrže. Současně s odstraněním nánosů z Moštěnky byly opraveny i sesunuté pravobřežní svahy.

### Bystřička

Upravené koryto Bystřičky souběžně s ulicí Nábřeží (Dřevohostice) tvoří vyspárovaná dlažba do betonu a několik příčných objektů. Nános byl odstraněn ze dna toku, vývažišť stupňů a břehového opevnění. Dlažba v korytě toku byla očištěna od zeminy a zbytků vegetace. Původní těžba

na Bystřičce byla rozšířena o úsek po soutoku s Moštěnkou a veškeré práce byly dokončeny v červnu.

### Nemilanka

Drobný vodní tok Nemilanka byl za správy Zemědělské vodohospodářské správy (ZVHS) upraven a rozsáhle zatrubněn. Masivní výstavbou a rozvojem zpevněných ploch v povodí došlo ke zvýšení a zrychlení povrchového odtoku, který koryto není schopno převést. To se projevilo zejména při povodni v roce 2010. Město Olomouc sice připravuje na Nemilance protipovodňová opatření (PPO), ale do doby, než budou realizována, provádí zaměstnanci provozu Přerov v nejkritičtějších lokalitách pravidelnou údržbu intravilánové části koryta, aby zajistili jeho maximální možnou kapacitu. Na přelomu roku 2015 ve třech lokalitách odstranili náletové dřeviny, odtěžili sedimenty a další překážky.

### Hlavnice

Na provedené práce v katastru Pňovice navázalo PM údržbou břehových porostů drobného vodního toku Hlavnice v Želechovicích. Odstraněny byly dřeviny v nevyhovujícím zdravotním stavu, převážně suché, přestárlé a zlomené, které omezovaly průtočnost a kapacitu koryta a hrozil



Hlavnice

jejich pád na frekventovanou účelovou cestu. Práce na 1,5 km dlouhém úseku byly provedeny ve spolupráci s externí firmou. V následujícím období vegetačního klidu je plánována údržba dalšího, posledního, úseku v katastru Brníčko. Celková délka úseku po provedených probírkách bude ve výsledku více než 8 km.

### Sitka

Celkem 791 přestárlých a zdravotně nevyhovujících stromů a 930 m<sup>2</sup> křovin bude

odstraněno při probírkách břehového porostu na významném vodním toku Sitka v Chomoutově a Štarnově. Současně dojde k omlazení a prosvětlení břehového porostu a uvolnění prostoru pro růst mladšího podrostu. V korytě toku se nacházely dva velké zátarasy, které byly již odstraněny. Náhradní výsadba bude provedena po ukončení celé akce. Práce započaly v letošním období vegetačního klidu a vzhledem k objemu se bude pokračovat i v dalším mimo-vegetačním období.



Nemilanka

### Cetkovický potok

Seďm topolů v havarijním stavu pokáceli zaměstnanci provozu Olomouc v březnu v obci Cetkovice. Stromy tvořily pravobřežní břehový porost Cetkovického potoka, byly již za hranicí své životnosti a ve velmi špatném zdravotním stavu. Při kácení musely být uvázány lanem a jištěny mechanizací, aby se minimalizovala možnost jejich nekontrolovatelného pádu. Na podzim tohoto roku je plánována náhradní výsadba.

### Morava

Probírku břehového porostu provedlo PM také na dvou kilometrech pravého břehu Moravy od Chromečského jezu

po Kulíkův splav. Tento úsek vodního toku se nachází na území evropsky významné lokality Horní Morava, která byla vymezena pro ochranu mihule potoční. Pokáceny byly výhradně dřeviny ve špatném zdravotním stavu, suché, podemleté, poškozené okusem bobra evropského a hrozící vyvrácením do průtočného profilu toku. Dále se jednalo o keře a náletové dřeviny na nánosů pod silničním mostem Chromeč–Bludov, kde se nachází jedna ze dvou izolovaných významných lokalit mihule potoční. Práce, při kterých bylo pokáceno 105 stromů a 100 m<sup>2</sup> keřů, byly ukončeny v březnu. Vzhledem k druhovému i prostorovému zastoupení stávajících mladších dřevin nebyla nařízena náhradní výsadba.

Provozy ZHM



Morava

## Z další činnosti závodu



*Břehy Veličky v Hranicích tvoří železobetonová opěrná zeď obložená prefabrikáty a betonovou římsou. Oprava břehového opevnění (z důvodu zatékání, zvětrání prefabrikátů a jejich odklonění od zdi) spočívala v demolici římsy, rozebrání původního opevnění a výměně 10 značně poškozených prefabrikátů. Betonová zeď byla očištěna, opětovně obložena a byla zhotovena nová římsa, která kryje spáru mezi zdí a prefabrikáty a současně odvádí dešťovou vodu za opěrnou zeď.*

*PM opravilo koryto Radslavického potoka. Stavební práce začaly odtěžením nánosů a rozebráním původního břehového opevnění. Následovalo vybudování betonové patky v patě břehu, do které stavbaři opřeli novou řadu opevnění z původních dlaždic. Místy byly dlaždice nahrazeny rovnaninou z lomového kamene a provedena oprava opevnění dna.*



# Karavany a nevhodné chování jejich majitelů

**Jižní břeh horní novomlýnské nádrže v lokalitě Mušov hyzdí nevzhledné karavany a jejich přístavby. PM usiluje o jejich odstěhování, současná legislativa ale vodohospodářům nedává příliš možností.**

Povodí Moravy se snaží už několik let, aby se stávající „karavanisté“ odstěhovali i se svými příbytky. Vystěhování a konec pronájmu v dané lokalitě zdůvodňuje státní podnik nevhodným chováním stávajících obyvatel karavanů. Ti své příbytky obestavěli různými stříškami a přístavbami. V okolí karavanů postavili spoustu udíren, ohnišť, nevzhledných posezení a toalet. Navíc podle vlastní libovůle kácí zelený porost lemující břehy.

Přestože majitelé karavanů způsobují správcům novomlýnských nádrží prokazatelné škody, jejich vystěhování nebude legislativně nijak jednoduché. Pokud jsou karavany osazeny koly, je na ně pohlíženo jako na automobil. Pokud kola nemá a je zjevně nepojízdný, je na něj pohlíženo jako na věc. Automobil může odstranit pouze obec, a to z pozemku, který je veden jako pozemní komunikace. Naproti tomu, pokud je vůz odstaven na soukromém pozem-



*Skládka kolem karavanu*

ku, nemá majitel tohoto pozemku žádné legální pravomoci k odstranění takového vozu. Odtahová služba má povinnost odtah vozu odmítnout. A pokud to udělá vlastník pozemku svépomocí, může čelit žalobě majitele vozu za poškození cizího majetku.

Povodí Moravy nyní ve spolupráci s právníky hledá možnosti, jak se daného problému přece jen co nejrychleji, samozřejmě v mezích zákona, zbavit. Domluvy, ani opakované, totiž na neukázněné karavanisty neplatí.

Ing. Jarmila Zborovská  
úsekový technik provozu Dolní Věstonice



## Oprava plavební komory Vnorovy II

Ke zlepšení podmínek plavby v letošní plavební sezoně na Baťově kanále bezesporu přispěla oprava plavební komory (PK) Vnorovy II, kterou provedlo PM v závěru loňského roku.

Účelem opravy bylo uvést stavební části, těsnící prvky a oděrné trámce do původního kolaudovaného stavu a zabránit tak další devastaci PK. Protože práce musely být prováděny „na suchu“, bylo nejprve nutné kompletně zahradit PK a následně vyčerpat a vyčistit celý její vnitřní prostor.

Pohledové betony byly na mnoha místech zcela zvětralé a opadané, spáry ky-

klopského kamenného zdiva byly vlivem klimatických podmínek vydrolené a vy-padané a na několika místech scházel obkladový kámen. Nejhorší stavy poškození zdiva a spár byly v místě pohybu hladin. Obdobná situace byla i u betonů drážek provizorního hrazení. Po posouzení stavu dřevěných oděrných trámců a dřevěného středového těsnění, byla doporučena jejich výměna.

Za práce na vnorovské komoře, která má délku necelých 60 m a šířku více než 5 m, zaplatilo PM 294 tisíc korun.

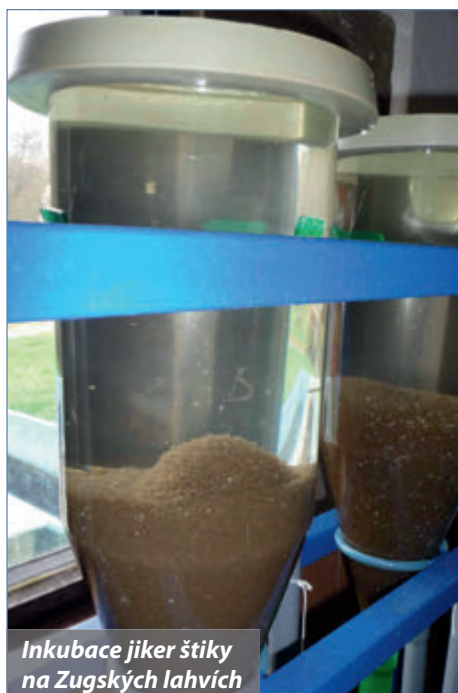
Čestmír Daňhel  
vedoucí provozu vodní cesty



Z průběhu oprav

## Umělý výtěr štiky obecné a poloumělý výtěr candáta obecného

V rybochovném zařízení provozu Koryčany byl letos zahájen, mimo chovu pstruha duhového, doplňkově také výtěr a chov dravých ryb, a to štiky obecné a candáta obecného do stáří váčkového plůdku.



Inkubace jiker štiky na Zugských lahvičkách

Již loni bylo do rybochovného zařízení v Koryčanech přemístěno generační hejno štik a candátů, a to společně s potravou pro tyto ryby, kterou tvoří „bílá ryba“. Každé generační hejno společně s daným množstvím této bílé ryby bylo umístěno do samostatné zemní sádky.

Na konci března bylo generační hejno štik přemístěno k umělému výtěru ze zemní sádky do rybí líhne a zpět. Poté byl plůdek štiky obecné transportován v polyethylenových pytlích s vodou uměle obohacenou o kyslík do nového prostředí jako jsou například rybníky a nádrže, k dalšímu odchovu. Celkové množství vyprodukovaného váčkového plůdku štiky činí cca 400 tisíc kusů.

Candát obecný patří všeobecně k velmi citlivým rybám a zejména proto provádíme poloumělý výtěr. Generační hejno candáta přemístili zaměstnanci provozu v polovině dubna ze zemní sádky do betonové, kde do jednoho týdne po přemístění a po prohřátí vody dochází k vytření ryb na candátí hnízda. Přibližně za další týden po oplození



Váčkový plůdek štiky po vykulení

jiker byla sádka slovena a candátí hnízda byla přemístěna k dalšímu odchovu na Velký záchytný rybník situovaný nad vodním dílem (VD) Koryčany. Předpokládáme, že produkce váčkového plůdku candáta bude činit 100 až 200 tisíc kusů.

Ačkoli je množství vyprodukovaného váčkového plůdku štiky a candáta sice velké, je třeba si uvědomit, že při jeho dalším odchovu na rybnících a nádržích až do stádia dospělosti, dochází ke značným, v ojedinělých případech i k úplným, ztrátám.

Ing. Roman Novotný  
úsekový technik provozu Koryčany

## Bobr evropský na Dřevnici

Jak je těžké odstraňovat následky činnosti bobra evropského, se na konci měsíce března přesvědčili pracovníci provozu Zlín. Zajímavé je, že se bobr usadil na Dřevnici v části, kde se nachází průmyslová zóna, jejíž největší část tvoří obalovna asfaltových směsí, která v letních měsících pracuje 24 hodin denně. Další zajímavostí výskytu bobra je to, že od soutoku Dřevnice s řekou Moravou nenalezneme jedinou pobytovou stopu. Při vyhledávání nových pobytových

území musel tedy bobr překonat více než 18 příčných překážek v podobě stupňů a jezů a navíc musel projít centry měst Otrokovice a Zlín.

Stromy, které se bobr snažil pokácet, odstranili zaměstnanci provozu pomocí kráčivého bagru. Odstraněny byly pouze stromy, které byly bobrem narušeny a svým nekontrolovatelným pádem ohrožovaly okolí.

Ing. Martin Kašpárek  
úsekový technik provozu Zlín



## Oprava rozmrazování vodního díla Koryčany

Oprava rozmrazovacího zařízení na VD Koryčany proběhla letos v březnu. Akce spočívala v kompletní demontáži stávajícího zařízení, tj. ejektoru, rozvodů a věnce rozmrazování, a jejich nahrazení novými komponenty. Nové rozmrazování má navíc zařízení umožňující snazší odstranění případných poruch, které vznikají v důsledku zamrznutí trysek umístěných v rozmrazovacím věnci. V současné době je zařízení v provozu a zaměstnanci provozu Koryčany kontrolují jeho funkčnost. Doposud nebyly zjištěny žádné závady, což je předpokladem toho, aby zařízení spolehlivě fungovalo v zimním období.

Jiří Navrátil, DiS.  
technik provozu Koryčany

## Z další činnosti závodu



Čerpací stanice Petřikovec na břehu stejnojmenného potoka u Uherského Ostrohu byla postavena roku 1980 a letos prošla svojí zatím nejvýznamnější opravou. Oprava spočívala ve vysekání betonového zdiva kolem obvodu potrubí a uložení bobtnajícího pásu do bobtnající pasty, což zabrání průsakům. Dále byla osazena nová plastová okna s ochrannými mřížemi, byly provedeny vnitřní omítky, vnější fasáda, nový nátěr vrat, žebříku na střechu, oplechování stříšky nad vstupními vraty a atik.



Po vykácení jednoho sta topolů kanadských za účelem obnovy pravobřežní topolové aleje Dřevnice, vytvořili zaměstnanci PM v extravilánu obce Želechovice nad Dřevnicí tzv. broukoviště, odborně „logger“. Broukoviště je sestaveno z dvanácti kmenů topolů vysokých 150 cm, které jsou postaveny do vertikální polohy v těsném rozestupu.



Zaměstnanci ZSM opravili výústní objekt na Hraňčím potoku. Odbourali a spravili narušené části betonových a zděných ploch, odstranili nánosy z koryta toku a nahradili poškozené a nefunkční klapky. Součástí stavby bylo také pročištění dvou hospodářských mostků, přelivného propustku z Měrovického potoka a silničního mostu.

Koncem března zahájil ZSM práce na odstranění nánosů a opravě nátrží Místřínského potoka v Kněžpoli. Upravovaný úsek byl dlouhý 1 575 m a součástí akce byla i oprava opevnění stávajícího upraveného koryta toku. Vytěžená zemina byla ukládána na korunu pravé hráze a posloužila k urovňání prosedlých úseků.



V době vegetačního klidu vyčistil provoz Veselí nad Moravou 21 km toků. Z koryt byly odstraněny překážky, které by při vyšších průtocích mohly způsobit škody na okolním majetku a pozemcích. Několik rizikových stromů muselo být odstraněno pomocí plošiny a navijáku.



Provoz Uherské Hradiště upravil bermy obou břehů Olšavy v 750 m dlouhém úseku od města Kunovice po koupaliště. Naplavená zemina, odtěžená z paty svahu, byla použita k zasypání menších nátrží a průlehů. Úprava nyní opět umožňuje bezpečný pojezd žačky po bermě při sečení.



Začátkem roku provedl provoz Břeclav sanaci nátrží za opevněným výtokem ze stavidla Týnec. Z pravého břehu byl částečně odbagrován vznikající poloostrov, nátrže byly sanovány vhodným materiálem, převážně těženým z bermy Moravy, a svahy byly opevněny lomovým kamenem.

# Povodí Moravy spouští provoz aeračních věží a dávkování síranu železitého

Povodí Moravy, s.p. spustilo od 30. dubna 2015 provoz aeračních věží a od 1. května také dávkování síranu železitého na přítoku Svratky do Brněnské údolní nádrže. Těmito opatřeními se daří udržovat vodu v nádrži po celou sezónu vhodnou ke koupání.

Provzdušňovací systém v kombinaci se síranem železitým, který je pro člověka zcela neškodný, má vytvářet takové prostředí, které brání masivnímu rozvoji nepříjemných

sinic. Vodohospodáři začali síran dávkovat v rámci projektu *Realizace opatření na Brněnské údolní nádrži*, jehož cílem je snížení eutrofizace povrchových vod v přehradě. „Ročně

přiteče do Brněnské přehrady 34 tun fosforu, z čehož více než 70 % má původ na posledních třinácti kilometrech řeky“, říká generální ředitel PM RNDr. Jan Hodovský a dodává: „právě neškodný síran železitý fosfor vysráží a hlavní živina pro sinice se tak do nádrže dostane jen v minimálním množství.“

Bc. Gabriela Tomíčková  
tisková mluvčí



## Dokončené jsou již opravy břehového opevnění na Kozí Horce

Opevnění pravého břehu brněnské nádrže na Kozí Horce je opravené a opět přístupné veřejnosti. Práce začaly v říjnu loňského roku a stály 2,6 milionu korun. PM dokončilo práce na 600 m dlouhém úseku od restaurace na Kozí horce až k restauraci U Kotvy. V opravovaném úseku byly vybudovány nové betonové patky pod

zatravnovacími panely, nový podsyp a uložení. Součástí stavby bylo také odstranění všech schodišť a vybudování nových z betonu. Na závěr byly provedeny okolní terénní úpravy.

Ing. Kateřina Chovancová  
útvár TDS a projekce závodu Dyje



## Vodní dílo Těšetice vybaveno novým věžovým objektem

Na konci roku 2014 zahájili vodohospodáři výstavbu nového věžového objektu VD Těšetice. Součástí projektu bylo i zastřešení manipulační plošiny, která má sloužit jako ochrana před povětrnostními vlivy. V objektu je osazena nová jeřábová dráha, na které se při manipulaci bude využívat mobilní „kočka“, používaná i na dalších přehradách ve správě provozu Znojmo.

Hrubá stavba objektu byla dokončena ještě v roce 2014. Další práce na budově pokračovaly kvůli klimatickým podmínkám až na jaře letošního roku. K předání díla objednateli došlo v dubnu a nyní pokračují práce na objektu výměnou technologie.

Ing. Aleš Záruba  
projektový manažer ZD



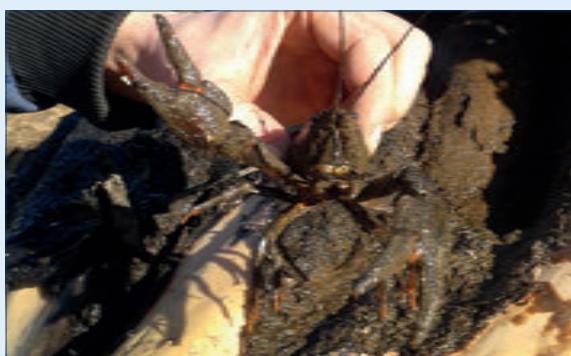
## Sebránek, potok mnoha tváří

V polovině března dokončili zaměstnanci provozu Blansko v úseku mezi obcemi Svitávka a Sebranice údržbu břehového porostu vodního toku Sebránek. Odstranili převážně náletové dřeviny rostoucí v průtočném profilu a dřeviny ve špatném zdravotním stavu a okrajově i dřeviny druhově nevhodné. Probírkou bylo odstraněno 34 stromů a 200 m<sup>2</sup> křovin, proveden byl i pokos stařiny.

Zásah do břehového porostu odhalil, že v úseku mezi obcemi získal tok postu-

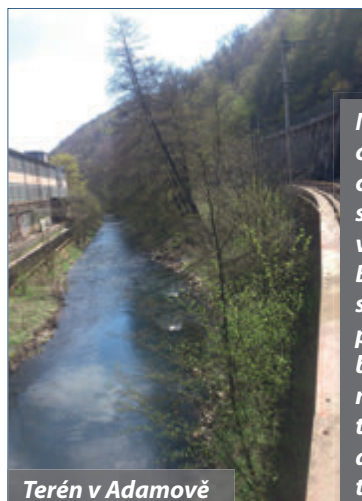
pem času svůj přirozený vzhled a členitost. Správce toku rozhodl vývoj koryta nastartovaný přírodou podpořit a výrazně do něj nezasahovat. Původně zamýšlená údržba v korytě tak bude provedena pouze místy a bude spočívat v sanaci nátrží, které by svým dalším přirozeným vývojem mohly ohrozit okolní zemědělsky využívané pozemky nebo nebezpečnou polní cestu na levém břehu.

Ing. Lucie Slabá  
úsekový technik provoz Blansko



*Během probírky břehového porostu Svitavy v Doubravici nad Svitavou objevili zaměstnanci provozu Blansko v uvolněných pařezech, které vytahovali z toku, kriticky ohrožené raky říční. Raci patří mezi organismy citlivě reagující na změny životních podmínek, zejména na úbytek úkrytů, změněné průtokové poměry a především na zhoršení kvality vody. Vodohospodáři tři raky šetrně navrátili do jejich přirozeného prostředí.*

## Z další činnosti závodu



Terén v Adamově

*Na žádost Správy železniční dopravní cesty, s.o. (SŽDC) pokáceno PM 52 suchých, poškozených nebo nakloněných stromů v ochranném pásmu dráhy v k. ú. Obřany, Bílovice nad Svitavou, Babice nad Svitavou, Adamov a Blansko. Dalších 20 stromů umožnilo PM pokácet na náklady SŽDC, a.s. Práce byly ukončeny 20. dubna, s maximálním ohledem na možné hnízdění ptactva. Kvůli špatně přístupnému terénu a nebezpečnému prostředí v blízkosti tratě, realizovala probírku až na dvě výjimky externí firma.*

# Povodí Moravy požaduje regulaci plavidel na vodních nádržích

**Nová vyhláška ministerstva dopravy, která vstoupila v platnost 15. dubna 2015, umožňuje provoz malých plavidel se spalovacím motorem do 10 kW na vodních nádržích Nové Mlýny I, Brno, Vranov a Nové Mlýny III. Právě nastavení podmínek plavby a regulace provozu plavidel na zmíněných nádržích bylo hlavním tématem jednání PM, Státní plavební správy a dalších zúčastněných.**

„Povodí Moravy, s.p. neprodleně vstoupilo do jednání se Státní plavební správou, Ministerstvem dopravy, Dopravním podnikem města Brna a VODÁRENSKOU AKCIOVOU SPOLEČNOSTÍ, a.s. a snaží se o to, aby byla co nejdříve nastavena jasná pravidla

pro lodě, které začnou naše vodní plochy nově využívat,“ vysvětluje generální ředitel PM Jan Hodovský a dodává: „Velice oceňuji konstruktivní a věcný přístup Státní plavební správy v Přerově a dalších zúčastněných stran, protože bude nezbytné na nádržích

vymezit řadu omezení a zákazů v zájmu správy nádrže, ochrany vod i přírody“.

Na VD Vranov bude plavba plavidel se spalovacími motory i přes ustanovení nové vyhlášky zakázána. Celá nádrž je ochranným pásmem vodního zdroje, který zásobuje pitnou vodou téměř sto tisíc lidí. To je nutné respektovat.

Pro VD Brno, Nové Mlýny I. a III. nádrž je povolena plavba pro spalovací motory do 10 kW ve výtlačném režimu. Zde však bude plavba souviset i s omezeným množstvím lokalit vhodných pro přístaviště, ale také s překážkami ve vodě v podobě odumřelých stromů.

PM zrealizuje na těchto vodních nádržích informační cedule, kde bude veřejnost informovat o pravidlech a možnostech plavby na vodních nádržích.

Jednání se Státní plavební správou se však netýkají jen malých plavidel. Snahou obou stran je vymezit plavební dráhu pro veřejnou dopravu již pro letošní plavební sezónu, a to zejména na VD Vranov.

Bc. Gabriela Tomíčková  
tisková mluvčí



## Plavební sezóna na Baťově kanále je zahájena

**Za účasti významných hostů byla v pátek 1. května zahájena plavební sezóna na Baťově kanále. Dějištěm oslav bylo letos město Uherský Ostroh, kde se kromě plavební sezóny slavnostně otevřela také nová prohlídková trasa zámku.**

Desítky lidí si nenechalo ujít příležitost shlédnout letošní odemykání plavební sezóny, které se trochu netradičně odehrávalo přímo v plavební komoře. Z rukou generálního ředitele PM RNDr. Jana Ho-

dovského, starostky města Uherský Ostroh Ing. Hany Příleské a starosty města Uherské Hradiště Ing. Stanislava Blahy, byl do vody spuštěn a ponořen klíč, který tak oficiálně zahájil letošní sezónu.



Krátce poté následoval slavnostní průvod k ostrožskému zámku, kde byly průvodcům předány klíče od prohlídkových tras. Letošní novinkou je nová expozice v podzemí ostrožského zámku, která představuje unikátní interaktivní projekt.

Odemykání plavební sezóny na Baťově kanále se koná pravidelně od roku 1994 a i letos bylo provázeno velmi bohatým doprovodným programem. V rámci celodenních oslav byla k vidění šermířská klání, pořádaly se dětské soutěže a slavnostní náladu všech návštěvníků doprovázel hudební soubor Melody Gentleman Lednice.

Ing. Jana Kučerová  
útvár vnějších vztahů a marketingu



FOND MIKROPROJEKTU

## Vzdělávat se nyní můžeme i na vodě

**Od letošního června se mohou studenti environmentálních předmětů vzdělávat přímo na vodě Baťova kanálu. Sloužit jim k tomu bude nová edukační loď, kterou pořídilo PM ve spolupráci se slovenským partnerem – Stredo-európskou vysokou školou v Skalici. Celokajutová loď o délce 11 m je poháněna benzínovým motorem a pojme celkem 12 osob.**



Loď, pojmenovaná po slavném učiteli národů *Jan Ámos*, bude kotvit ve Veselí nad Moravou a poslouží nejen studentům ze Stredo-európské vysoké školy v Skalici, ale také zájemcům z dalších univerzit. Loď bude zároveň využita jako místo setkávání pro vodohospodáře, zástupce obcí, neziskových organizací a sdružení z obou stran česko-slovenské hranice. V období letních prázdnin se předpokládá využití plavidla pro potřeby tzv. dětské univerzity anebo naopak pro studenty univerzity třetího věku.

Vodní toky, které jsou v podvědomí lidí vnímány jako dělicí hranice, se díky projektu stanou jednotícím prvkem, místem společného zájmu, poznání a vzdělávání.

Celý projekt *Edukační loď* byl realizován z Fondu mikroprojektů Operačního programu přeshraniční spolupráce Slovenská republika – Česká republika 2007–2013 a byl kofinancován z Evropského fondu pro regionální rozvoj v rámci 17. výzvy Regionu Bílé Karpaty.

Dalším společným projektem České a Slovenské republiky je projekt *Plavba a krajina*, který je zaměřen na rozvoj cesty Baťova kanálu.

Ing. Jana Kučerová  
útvár vnějších vztahů a marketingu

# My pro vodu – voda pro nás

## Do úklidu řek se letos zapojilo přes 2 100 dobrovolníků

Druhý ročník akce zaměřené na úklid odpadu v okolí řek a potoků s názvem *My pro vodu – voda pro nás*, kterou uspořádalo PM, byl velmi úspěšný. Do čištění břehů se zapojilo 2 170 dobrovolníků z řad ochránců přírody, rybářů, studentů nebo dobrovolných hasičů. Ti ve spolupráci se zaměstnanci PM posbírali 50 tun odpadků a vyčistili břehy řek v celkové délce 230 kilometrů. Všem účastníkům děkujeme.

Několik týdnů trvající akce, kterou 21. března zahájil management PM čištěním řeky Svratky v Brně, se setkala s velkým ohlasem především na Zlínsku, Přerovsku, Brněnsku, Olomoucku a oproti loňskému roku také na Vysočině a Blanensku.

Akce se i letos setkala s velkým ohlasem a do úklidu okolí řek se zapojilo o téměř devět set lidí více než loni. Je třeba zdůraznit, že některé organizace, které se letos

do akce zapojily, uklízely břehy z vlastní iniciativy už v minulých letech.

Odpad tvořily hlavně pet lahve, plastové obaly, sklo a staré pneumatiky, ale dobrovolníci narazili i na staré ledničky, zbytky kabelů, vysavače, staré oblečení, koberce, gauč, zbytky umyvadel nebo půl laminátového kajaku.

PM akci *My pro vodu – voda pro nás* podpořilo také materiálně. Všem účastníkům

rozdalo pytle na odpadky, rukavice a drobné občerstvení a zajistilo svoz odpadu.

Loni se do premiérového ročníku akce zapojilo 1 300 lidí, kteří v délce 211 km vysbírali 24 tun odpadu. PM chce z akce udělat tradici a opakovat ji každoročně na přelomu března a dubna a aktivněji tak přispět k čistému okolí potoků a řek.

Bc. Gabriela Tomíčková  
tisková mluvčí



Úklid břehu Moravy



Úklid břehu vodní nádrže Plumlov



## Povodí Moravy předalo povodňový přívěs dobrovolným hasičům

Oficiální předání povodňového přívěsu Sboru dobrovolných hasičů (SDH) Jabloňany se konalo v neděli 26. dubna v Jabloňanech. Z rukou ředitele pro správu povodí PM Dr. Ing. Antonína Tůmy se tak hasiči dočkali podpory, kterou využijí při povodních a dalších krizových situacích, stejně tak jako i pro kolektiv místních mladých hasičů.

„Jedná se o valníkový přívěs s plachtou, do kterého jsme si vyrobili regály, výsuvné plato na agregáty a úchyty na přepravky a ostatní vybavení. Vyrobena vestavba včetně výměnného „převrakového systé-

mu“ umožňuje variabilní použití, pro které byl přívěs pořízen. Ještě jednou bych chtěl poděkovat Povodí Moravy za podporu a spoluúčast na pořízení přívěsu a zejména za vypsání tohoto grantu pro hasiče, který



je jistě motivací i pro další sbory v jejich činnosti, ať již v rámci požární ochrany nebo práce s dětmi a ostatních aktivitách“, uvedl za hasiče z Jabloňan Jaroslav Machač.

SDH Jabloňany uspěly se svým projektem *Povodňový přívěs v kombinaci pro Jednotku a SDH* ve vypsáném grantovém řízení PM, které bylo zaměřeno na financování akcí podporujících vzdělávání mladých dobrovolných hasičů nebo na pořízení vybavení sloužící jejich činnosti. PM připravuje vyhlášení grantu pro rok 2015, všechny informace budou zveřejněny na stránkách [www.pmo.cz](http://www.pmo.cz).

Sboru dobrovolných hasičů Jabloňany přejeme mnoho úspěchů v jejich činnosti.

Ing. Jana Kučerová

útvár vnějších vztahů a marketingu

## Oslava světového dne vody vynesla historicky nejvyšší částku pro charitu

Světový den vody oslavili vodohospodáři po celém světě. V Jihomoravském kraji a kraji Vysočina si tento významný den připomínají členové a partneři sdružení Rady povodí Svatky (RAPOS). Pořadatelem letošního tradičního setkání odborné vodohospodářské veřejnosti byl státní podnik Povodí Moravy a zúčastnilo se ho téměř dvě stě vodohospodářů. Setkání se uskutečnilo 18. března 2015 v Kurdějově, a to pod záštitou hejtmána Jihomoravského kraje JUDr. Michala Haška a starosty obce Kurdějov Jaroslava Matýška.

V dopoledních hodinách byly pro účastníky připraveny tři odborné exkurze, a sice do oblasti soutoku řek Moravy a Dyje zaměřená na význam a funkci poldru Soutok, komentovaná prohlídka areálu Rybníkářství Pohořelice, a.s. Velký Dvůr a komentovaná prohlídka podzemních chodeb v Kurdějově. Odpoledne se konal slavnost-

ní odborný seminář, kterého se zúčastnili generální ředitel PM, s.p. RNDr. Jan Hodovský, generální ředitel Brněnských vodáren a kanalizací Ing. Ladislav Haška a generální ředitel Vodárenské akciové společnosti Ing. Lubomír Gloc.

Podobně jako v minulých letech byla součástí programu také dobročinná tom-

bola. Symbolický šek s historicky nejvyšší částkou 18 550 Kč předal na závěr semináře generální ředitel PM zástupcům Diakonie ČCE v Kloboukách u Brna.

Mgr. Lenka Urbánková

útvár vnějších vztahů a marketingu



# Den otevřených dveří se setkal s rekordním zájmem

Na 3 000 lidí o víkendu zavítalo na přehrady Brno, Bystřička a Opatovice, které PM zpřístupnilo zájemcům v rámci Světového dne vody.

Rekordní návštěvnost v sobotu zaznamenali na přehradách Brno a Bystřička. Na každou z nich se přišlo podívat 1 300 lidí. Velkou účast měla také přehrada Opatovice, kam přišlo 400 návštěvníků. Kvůli obrovskému zájmu byly prohlídky prodlouženy do pozdních odpoledních hodin. Prohlídky



VD Bystřička – hráz



VD Bystřička



VD Opatovice



VD Brno

strojoven, spodních výpustí, revizní štolý nebo například malé vodní elektrárny byly vždy doprovázeny odborným výkladem. Již v ranních hodinách stály fronty desítek návštěvníků. Původně plánované otevření do 12:00 hodin bylo díky obrovskému zájmu veřejnosti prodlouženo do odpoledne. Například na VD Brno poslední skupinka opouštěla přehradu až v 16:00 hodin.

Den otevřených dveří výrazně přispěl k informovanosti široké veřejnosti o přehradách i o činnosti PM. Návštěvníci si spolu s dojmy z prohlídky odnesli i propagační materiály týkající se jednotlivých vodních děl.

Bc. Gabriela Tomíčková  
tisková mluvčí



## Vodácký víkend pod přehradou Bystřička

Každým rokem, pokud to příznivá hydrologická situace dovolí, odpouští PM o posledním květnovém víkendu na přání vodáků vodu z VD Bystřička.

Akce se uskutečnila i letos, 30. a 31. května. Po oba víkendové dny proudilo z přehrady přes 7 m<sup>3</sup>/s vody tak, aby byl možný bezpečný sjezd všech lodí. Vydařilo se také počasí.

Pořadatelé TJ Sokol Bystřička a Sbor dobrovolných hasičů spolu s obcí Bystřička připravili akci ke spokojenosti všech téměř 1 300 vodáků. Poděkování patří i obsluze přehrady, konkrétně hráznému Jaroslavu Lamošovi, za spolupráci s organizátory.

provoz Valašské Meziříčí

## Zaměstnanci Povodí Moravy opět soutěžili v Rakousku

V pátek 19. června se dva tříčlenné týmy PM ve složení Kateřina Čudková, Ivo Krechler, Radek Špatka a Lukáš Sobotka, Jan Dohnal a Marie Kutílková zúčastnily šestého ročníku Wasserbiathlonu, který pořádá úřad Dolnorakouské vlády nedaleko rakouského města Oberloiben. Wasserbiathlon tvořily dvě disciplíny – pádlování a běh na pět kilometrů.

Po pádlování na loďce po dunajském kanále, které se oběma týmům docela po-

vedlo, následovala běžecká část. Zde se výborným výkonem prezentovala především trojice Kutílková, Čudková, Dohnal, která se v konkurenci více než stovky běžců rozhodně neztratila. Žádná z žen, které se Wasserbiathlonu účastnily, nedoběhla do cíle rychleji než Marie Kutílková a Katka Čudková. Honza Dohnal navíc proběhl cílovou rovinkou jako celkově čtrnáctý. V hodnocení týmů nakonec obsadili vyslanci PM, kteří byli jedinou zahraniční výpravou



na letošním Wasserbiathlonu, skvělé šesté a dvacáté deváté místo z více než pěti desítek soutěžních družstev.

Mgr. Radek Špatka  
útvár servisních činností

## Čochtanovo dopoledne v Blansku

Poslední květnovou sobotu se v zámeckém parku v Blansku uskutečnil už osmnáctý ročník Blanenského jarmarku. Jeho sou-

částí bylo tradiční Čochtanovo dopoledne, které se konalo pod patronací PM a dohledem vodníka Čochtana.



Děti si mohly vyzkoušet přízeň sv. Petra a ulovit některého z obyvatel zámeckého rybníka. Ačkoliv nebylo to nejpříhodnější počasí ani klid k rybolovu, podívala se na břeh celá řada kaprů, línů, perlínů a chutným soustem se nechala zlákat i jedna želva. Děti, které byly lovem už znavené, si mohly prohlédnout nejnámější druhy ryb v prosklené nádrži, nebo se odreagovat při soutěžích s rybářskou tematikou. V průběhu sobotního dopoledne se u rybníka vystřídal více než 200 malých rybářů, kteří si odnesli kromě zážitků i drobné dárkové předměty PM.

Ivo Krechler  
vedoucí útvaru rybářství

# Vodácká škola záchrany

Letní měsíce jsou pro většinu z nás nerozlučně spojeny s pobytem u vody. Populární je zejména vodní turistika, která rok od roku láká stále více zájemců. Pohyb na vodě je však vždy spojen s rizikem, které s sebou tekoucí voda nese, a každý vodák, bez ohledu na to, zda jezdí aktivně nebo jen příležitostně, by měl znát a dodržovat základní bezpečnostní zásady. Zvláště, pokud se jedná o jezy. V čem spočívá jejich nebezpečí, jak nebezpečným situacím předcházet a jaké jsou možnosti záchrany, nám v následujícím rozhovoru přiblížil Ing. Petr Ptáček, majitel Vodácké školy záchrany, která jako jediná škola u nás provádí i speciální výuku záchrany z válce.

## 1. Mohl byste charakterizovat Vodáckou školu záchrany a shrnout její historii?

Vodácká škola záchrany s.r.o. vznikla v roce 2008 a je akreditovanou vzdělávací institucí u Ministerstva školství, mládeže a tělovýchovy. Její hlavní činností je školení v rámci vodáckých kurzů pro veřejnost a pro příslušníky Hasičského záchranného sboru (HZS). Do současné doby vydala již dvě učební publikace a jednu knihu skutečných vodáckých příběhů, vše na téma bezpečnosti na řekách. Od roku 2010 se věnuje zabezpečování nebezpečných jezů, pořádá předváděcí akce pro veřejnost na jezech nebo umělých kanálech, a to ve spolupráci s Českým svazem kanoistů (ČSK) a HZS.

## 2. Proč jste se rozhodl dělat tuto práci? Bylo to na základě vlastní zkušenosti anebo z přesvědčení věnovat se obecně prospěšné věci?

Prostřednictvím mého webu raft.cz jsem získával informace o různých nehodách vodáků a velmi mě mrzelo, že se nikdo nevěnuje právě bezpečnosti. Vodácké školy dělaly jen kurzy se zaměřením na pádlování a techniku jízdy na různých plavidlech, ale už žádná neřešila tak důležité věci, jako je sebezáchrana při převržení lodě, záchrana druhých nebo předcházení nebezpečným situacím. Proto jsem se začal tomuto tématu věnovat více a zakomponoval jsem tyto dovednosti do jednotlivých kurzů. V prvních letech bylo poměrně složité přesvědčit

vodáky, že je dobré znát kromě pádlování také něco o záchrane. Ale to je asi stejné ve všech oborech, kdy se snažíte dělat něco, co není obvyklé nebo standardní.

## 3. Kolik má škola ročně absolventů?

Každý rok je to trochu jinak, hodně záleží na jarní vodě. Vloni jsme např. museli zrušit čtyři kurzy pro nedostatek vody, což znamená odmítnout přes 60 lidí. V průměru je vodáků cca 130 za rok. Trochu výjimečný je letošní rok, kdy jsme jen do začátku května vyškolili přes 200 lidí, protože se opakuje výcvik příslušníků HZS ze záchrany na nebezpečném jezu. Letos jich prošlo školením na 120. S nadsázkou říkám, že naše kurzy jsou za odměnu. Ke konci ledna vypíšeme termíny a v půlce února je již většina z nich obsazena. Pak už jenom odmítáme. Bohužel jarní voda nepočká a víkendů je po tuto dobu málo, obzvláště když termíny na tekoucí jarní vodu plánujete tři měsíce předem.

## 4. Proč je o kurzy takový zájem?

Jednak je to tím, že některé kurzy nikdo jiný nepořádá a též díky tomu, že na kurzech používáme množství reálných simulací, tzv. krizovek. Díky nim máte možnost si vyzkoušet záchrany v celém rozsahu. Přijdete k místu, kde se něco stalo a musíte si to vyřešit. Následně se udělá rozbor a vy tak máte zpětnou vazbu. Účastníky na kurzech totiž učíme dodržovat určitá pravidla, ale též improvizovat, protože záchrana



**Ing. Petr Ptáček** se vodácké činnosti aktivně věnuje přes dvacet let. Je soudním znalcem se specializací na vodáctví a bezpečnost na řekách i jezech. Pořádá vodácké a předváděcí akce zaměřené na bezpečnost při vodáckém sportu. Věnuje se publikační činnosti a je majitelem nejnavštěvovanějšího vodáckého serveru [www.raft.cz](http://www.raft.cz) a Vodácké školy záchrany s.r.o. Je spoluzakladatelem projektu [nebezpecnejezy.cz](http://nebezpecnejezy.cz) a [suchejezy.cz](http://suchejezy.cz).

na vodě je v podstatě vždy improvizací. Nikdy nemáte stejnou situaci, stejný průtok vody, stejné lidi.

## 5. Který z pořádaných kurzů je nejžádanější?

Největší zájem je v poslední době o kurz *Záchrana z nebezpečného jezu*, vodácký *Záchrana z válce*. Jsme jediní, kteří se záchranou z tak nebezpečné situace zabýváme. Není to vůbec jednoduché kurz uspořádat, protože musí být takové podmínky, aby byl válec dostatečně silný, ale zároveň aby nebyl nebezpečný. Díky dlouholeté spolupráci se státním podnikem Povodí Labe, které nám reguluje vodu, máme přesné podmínky. Jeden kubík navíc už znamená, že se budou účastníci topit a moc si neužijí, dva kubíky navíc znamenají, že se tam budou topit už i lektoři. A že na stupni už došlo v minulosti k minimálně dvěma utonutím

svědčí křížky na březích. Naopak jeden kubík méně znamená pohodový váleček, který skoro nic nedělá.

Bohužel občas vídám videa, na kterých se někdo pokouší dělat záchranu z jezu, a to i pro příslušníky HZS, kdy si jezem za nízkého stavu pěkně chodí a něco trénují. Jednak to nemůže fungovat a navíc lidé mohou pojmout myšlenku, že se vlastně nic neděje, když do jezu spadnou. Nedokáží si představit reálnou sílu válce. Takovýto výcvik je kontraproduktivní.

### 6. Hovoříte o záchraně z jezu a její náročnosti, mohl byste charakterizovat v čem nebezpečnost jezů spočívá?

Nebezpečnost obvykle spočívá v tom, že se voda díky proudění pod jezem vrací zpět pod přeпад a tím zde dochází k rotaci. Jakýkoli předmět, loď i lidské tělo, které se ocitne ve vývaru, je stahováno pod vodu a smýkáno v podjezí bez možnosti dostat se od jezu pryč. Řeka obvykle bývá silnější, navíc pohyb rovně ven z jezu znamená jet nebo plavat proti proudu a do kopce. Málokdo odhadne úskalí toho, co se děje pod jezem. Když k tomu přidáme malý výškový rozdíl hladin, což u nebezpečných jezů bývá často, leckdo si může pomyslet, že překonat malý stupínek nemůže být žádným problémem. Jenže pod jezem bývá masa vracející se vody, kterou nelze překonat. Navíc velkou roli hraje vodní stav. Za nízkého stavu bezpečný jez se může proměnit v zabijáka, a to díky několika kubíkům navíc.

### 7. Jez v Olomouci Řepčíně je v současné době považován za nejlépe vybavený jez v České republice. Jak jej hodnotíte?

Je to jez, který vám nedá šanci. Pokud jde voda přes stavidla i savkami, pak je to dokonalý zabiják. Tam neexistuje možnost se z toho nějak dostat a velmi omezená je i možnost poskytnutí pomoci ze břehu. Víření je tak rychlé, že jste v jednu chvíli 2 metry pod hladinou, pak na sekundu díky vestě při hladině a znovu jste zadupán

kamsi do neznáma. Dva lektori školy si vyzkoušeli v jezu plavat po důkladné přípravě, ale nebyla šance se z toho dostat. Proto velmi oceňuji, že hasiči mají možnost zasahovat v jezu tak, že do něho v podstatě nevstoupí. Díky trvale napnutému lanu pro záchranou lanovku mohou zasahovat nad vývarem, aniž by jim hrozilo extrémní nebezpečí. Též trvale vypnuté vodící lano pro upoutaný raft poslouží k bezpečnějšímu prohledávání podjezí. Občas mívám rudo před očima, když vidím na internetu videa z testování nějakého nebezpečného jezu, kde ve vývaru je raft se třemi a více lidmi, jak ho „hrdině“ v rukou za lano jistí jeden člověk na břehu. Jímá mě hrůza při pomýšlení, že by na břehu uklouzl nebo lano neudržel a celý raft by zajel i s lidmi pod přeпад. Proto jsou tak důležitá vodící lana přes řeku, aby nemohlo dojít ke vtažení pod jez. Je jen škoda, že podobných lanovek a vodících lan pro upoutaný raft není v České republice více.

### 8. Jak se vlastně navrhuje zabezpečení nebezpečného jezu?

Začíná to důkladnou přípravou, kdy studujete z dokumentace jezu, fotografií

nebo videí, jak se vývar pod jezem chová. Následuje průzkum jezu za různých vodních poměrů. Díky těmto údajům se může vymyslet nejhodnější technika záchran pro konkrétní jez a z toho vyplývající požadavky na kotevní prvky a jejich umístění. Opačně to obvykle neplatí. Pak je nutné vše provizorně vyzkoušet a nesmíte se splést. Investor pochopitelně nechce slyšet, že ten sklopný kruh měl být o 1 metr jinde, protože takto to může být nebezpečné. A nechat ho tam zase znamená, že ho někdo může použít nesprávně. Po osazení pak musí následovat přezkoušení. Na kotevních prvcích budou záviset lidské životy, není to legrace. A to vše musíte dělat v týmu lidí.

I když chápu, že naše práce díky výše uvedenému činností není levná, snaha ušetřit se nemusí vyplatit. Někde k tomu přistupují tak, že čím více kotevních prvků, tím lépe, ať si HZS vybere. Bohužel ale nebývají na těch místech, kde by měly být. Nebo se k tomu přistoupí tak, ať si HZS řekne, co chce kde mít a my to uděláme. I v tomto případě ale může dojít k pravému opaku, že opatření nemusí být účinná, protože ne vždy jsou příslušníci HZS dostatečně kvalifikováni v tomto velmi specifickém oboru.



Nácvik situace z kurzu pro HZS, kdy se pod přeпад stupně dostane nejištěný raft

### 9. Jak hodnotíte spolupráci se státním podnikem Povodí Moravy?

Povodí Moravy bylo jedno z prvních, které nás oslovilo s nabídkou na spolupráci. Díky tomu se podařilo navrhnout, vyprojektovat a trvale osadit lanovku u nebezpečného jezu v Řepčíně v roce 2012, což považují za velký úspěch. Budu rád, pokud se bude i nadále pokračovat v zabezpečování nebezpečných jezů i pro profesionální záchranu HZS, aby měli hasiči možnost zasáhnout bez ohrožení jejich života.

## Varovné cedule



Bradovský jez v obci Hovězí je jedním z jezů, které PM vybavilo bezpečnostními prvky. Varovné cedule obsahují GPS souřadnice, bezpečnostní pokyny v českém a anglickém jazyce a instruktaž první pomoci. U jezů jsou i záchranné pěnové podkovy a třicetimetrové lano.



**NENIČ MNE, MOHU ZACHRÁNIT I TEBE**

Ukázka cedule instalované v Olomouci na Jamborově prahu

### 10. Naplňuje Vás tato činnost a dosažené úspěchy?

Úspěchem je, že ve spolupráci s ČSK, HZS a většinou státních podniků povodí se daří snižovat počty zásahů HZS na jezích a že se postupně snižují i počty utonulých. Je to však statistika malých čísel, kdy též velmi záleží na letních vodních stavech. Poslední dobou si všímám, že když přijedu na nějakou vodáckou akci, vidím téměř na všech lidech vesty a helmy a záchranná pomůcka házečka už není brána jako něco mimořádného. Horší to ale je u prázdninových vodáků, kteří spíše vévodí černým statistikám. Dále jsem velmi vděčný za každý vybavený jez pro zásah HZS, protože ti chlapi mají alespoň nějakou šanci na přežití, pokud se rozhodnou někoho z jezu tahat. Taktéž i lidé v jezu dostanou druhou šanci, že se z něho budou moci dostat sami nebo jim alespoň někdo ze břehu může hodit záchrannou podkovu. A z toho mám opravdu radost.

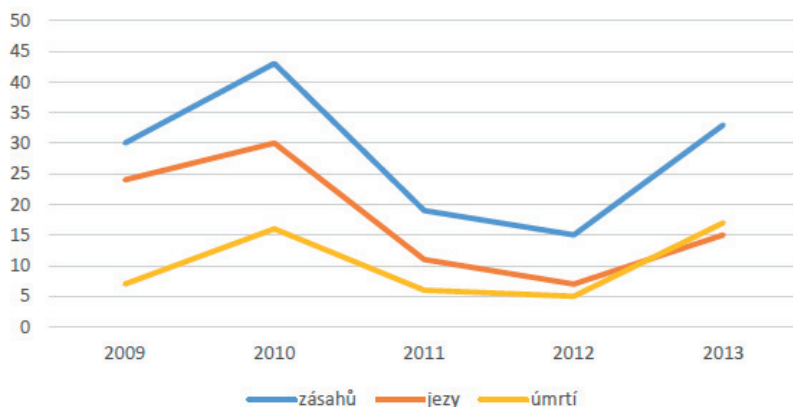
Děkujeme za rozhovor  
Redakční rada

Foto: archiv Vodácké školy záchrany

### Jak poznat nebezpečný jez?

- **POZOR – každý jez může být za určitého průtoku nebezpečný**
- označení jezu ve vodácké kilometrāži jako nesjízdný
- je uveden v databāzi na [www.nebezpecnejezy.cz](http://www.nebezpecnejezy.cz)
- na březích pomníčky a křížky
- výstražné cedule před jezem nebo značky zákaz proplutí nebo plavby
- voda se vrací zpět pod jez a plynuce neodtéká
- hranice vývarové linie je delší než polovina mé lodě
- obvykle parabolická nebo kolmā přelivná plocha
- značně propěněná voda ve vývāřišti nebo naopak temná a tichā voda
- netvoří se žádnē vlny
- kolmē nebo strmē břehové křídlo a zdi znemožňující postavení záchrany na břehu nebo vytažení plavāčka
- břehové křídlo je rozvalené, což může znamenat přítomnost betonu, kamení nebo železa v jezu
- neustále rotující clackys nebo klādy

### Statistika HZS ČR – jezy a vodāci



rok	Zásahů celkem na řekách a jezích	Z toho jen jezy	zachránění	úmrtí
2009	30	24	45	7
2010	43	30	53	16
2011	19	11	23	6
2012	15	7	21	5
2013 (povodně)	33	15	25	17
2014 (sucho)	7	5	4	3

# Vodní právo

Před koncem loňského roku byl poměrně zásadně novelizován zákon o vnitrozemské plavbě a v prvním čtvrtletí tohoto roku následovaly i změny prováděcích předpisů týkající se plavby v ČR. V tomto příspěvku do rubriky Vodní právo si zkapitulujeme situaci okolo plavby z pohledu správců vodních toků a vlastníků vodních nádrží.

Plavbou je pohyb nebo stání plavidla na vodní cestě. Řečí zákona o vnitrozemské plavbě<sup>1</sup> jde o pohyb či stání ovladatelného tělesa určeného k pohybu nebo stání na vodě, zejména za účelem přepravy osob a nákladu nebo nesení strojů a zařízení po vodním toku či jiném útvaru povrchových vod, na kterém lze provozovat plavidla.

## Vodní cesty

Vodní cesty se dělí na sledované a nesledované, sledované dále na dopravně významné a účelové. Seznam vodních cest dopravně významných je uveden v příloze zákona o vnitrozemské plavbě<sup>1</sup>, mezi využívané dopravně významné vodní cesty spadají v územní působnosti PM, vodní tok Morava od ústí vodního toku Bečva po soutok s vodním tokem Dyje (včetně Baťova kanálu), využitelnou významnou vodní cestou je tok Bečvy od Přerova po soutok s Moravou. Prováděcím předpisem upravujícím vodní cesty je vyhláška o vodních cestách, plavebním provozu v přístavech, společné havárii a dopravě nebezpečných věcí<sup>2</sup>, která je jedním z předpisů, jenž dostal v letošním roce změny<sup>3</sup>. Tato vyhláška mimo jiné vymezuje účelové vodní cesty, nově je účelovou vodní cestou vodní tok Zámecká Dyje od říčního km 12,50 (odbočení z Dyje) po soutok s vodním tokem Dyje, včetně

Staré Dyje. Účelovými vodními cestami zůstávají i nadále přehradní nádrž Brněnská (Kníničky), přehradní nádrž Nové Mlýny I. a III., přehradní nádrž Plumlov a přehradní nádrž Vranov. Nesledované vodní cesty nejsou zákonem ani vyhláškou definovány ani jmenovitě vymezeny. Jak z jejich názvu vyplývá, jsou nesledované vodní cesty takové, kterým není věnována pozornost z hlediska (možného) využití a potažmo tedy i z hlediska jejich stavu a údržby. Jde zejména o úseky vodních toků či menší útvary povrchových vod užívané např. ke sportovní či rekreační kanoistice a v podstatě jakýkoli útvar povrchových vod, na němž je možno provozovat plavbu.

## Správa vodních cest a jejich součástí

Vodní cestu spravuje její správce; správcem vodní cesty je v případě, že vodní cestou je vodní tok, správce vodního toku. Jde-li o vodní cestu jiného druhu (tj. jiný útvar povrchových vod než je vodní tok, v praxi tedy jezera, rybníky, vodní nádrže, do nichž se voda z toku odebírá apod.), je jejím správcem vlastník pozemku, který tvoří dno tohoto útvaru povrchových vod a je-li vodní cestou šterkoviště, na kterém probíhá těžba z vody, je jejím správcem provozovatel šterkoviště. Správce je povinen spravovat vodní cestu řádně, nekoná-li tak, je odpovědný za škodu vzniklou omezením plavebního provozu. Zákon o vnitrozemské plavbě upravuje zproštění této odpovědnosti pouze pro případ, kdy škoda vznikne v důsledku modernizace či údržby vodní cesty nebo stavem vodní cesty, pokud se prokáže, že její správce k plnění svých povinností vynaložil veškeré úsilí, které po něm bylo možno požadovat.



Nově je vyhláškou<sup>3</sup> upraven rozsah a obsah činností vykonávaných při správě sledované vodní cesty. Správa vodní cesty zahrnuje pravidelnou kontrolu plavební hloubky a odstraňování zjištěných nedostatků, pravidelnou kontrolu plavebního značení, operativní osazování nebo odstraňování plavebního značení a jeho řádnou údržbu. Součástí správy vodní cesty je i údržba a oprava plavebních objektů a ostatních součástí vodní cesty při minimálním omezení plavebního provozu a v souladu s požadavky vodního zákona. Poslední z uvedených však není automaticky povinností správce vodní cesty, protože jednotlivé součásti vodní cesty mohou mít vlastníky odlišné od osoby správce vodní cesty; k povinnosti údržby a opravy takových objektů jsou povinni právě jejich vlastníci<sup>4</sup>. Součástí vodní cesty jsou např. opevnění břehů, jezy, plavební komory další uvedené v příloze č. 1 zákona<sup>1</sup>.

Kromě povinnosti správy vodní cesty má správce vodní cesty ze zákona o vnitrozemské plavbě i další povinnosti jako jsou spolupráce s provozovatelem pozemní části přístavu při zajišťování bezpečného provozu přístavu, oznamovací povinnost týkající se umístění, odstranění nebo změny plavebního značení vůči plavebnímu úřadu, informační povinnost vůči správci systému říčních informačních služeb. Na jejich neplnění může být podle příslušného ustanovení zákona<sup>1</sup> nahlíženo jako na delikt.

<sup>1</sup> Zákon č. 114/1995 Sb., o vnitrozemské plavbě, v aktuálním znění

<sup>2</sup> Vyhláška č. 222/1995 Sb., o vodních cestách, plavebním provozu v přístavech, společné havárii a dopravě nebezpečných věcí, v aktuálním znění

<sup>3</sup> Vyhláškou č. 66/2015 Sb., kterou se mění vyhláška č. 222/1995 Sb., o vodních cestách, plavebním provozu v přístavech, společné havárii a dopravě nebezpečných věcí, ve znění pozdějších předpisů, s účinností od 15. 4. 2015

<sup>4</sup> § 5 odst. 3 zákona o vnitrozemské plavbě



## Plavba

Právní úprava plavby je obsažena jak v zákoně o vnitrozemské plavbě<sup>1</sup> (z hlediska vymezení pojmu vodní cesta a podmínek provozu plavidel a vodní dopravy vůbec), tak ve vodním zákoně<sup>5</sup> (z hlediska zájmů chráněných vodním zákonem, tj. zejména ochrany a hospodárnosti užívání vod).

Vodní zákon jako norma upravující mimo jiné užívání povrchových vod stanoví základní rámec pro plavbu, tj. na jakých vodách a jakým způsobem lze či nelze provozovat plavbu. Z pohledu vodního zákona je užívání povrchových vod k plavbě nakládáním s vodami, k němuž není třeba povolení vodoprávního úřadu<sup>6</sup>. Ač to není výslovně stanoveno, jako každé nakládání s vodami, podléhá i plavba obecně stanoveným omezením a podmínkám. Jde zejména o odpovědnost a udržitelnost ve smyslu naplnění základního účelu vodního zákona, tj. ochrany vod v kontextu celého životního prostředí a hospodárnosti jejich užívání. V případě plavby výslovně hájí vodní zákon rekreaci, jakost vod a vodních ekosystémů, bezpečnost osob a vodních děl.

Stěžejní z pohledu plavby, je skutečnost, že vodní zákon obsahuje zmocnění k vydání prováděcího předpisu, který upraví

rozsah a podmínky užívání povrchových vod k plavbě a který stanoví vodní nádrže, které nejsou dopravně významnými vodními cestami, na nichž je zakázána plavba plavidel se spalovacími motory<sup>7</sup>. Na tomto prováděcím předpisu se podílí tři resorty – Ministerstvo dopravy v dohodě s Ministerstvem životního prostředí ve spolupráci s Ministerstvem zemědělství.

Zákon o vodách, zákon v nizozemské plavbě a prováděcí předpisy<sup>8</sup>, v nichž jsou obsaženy podmínky pro plavbu, vytvářejí společně komplex podmínek a omezení, z nichž vyplývají níže uvedené mantinely plavby v ČR.

## Zakáz plavby

Plavba je zakázána při vodním stavu, za kterého je na příslušném úseku vodní cesty ohrožena bezpečnost plavby<sup>9</sup>, dále při vyhlášení 2. a 3. stupně povodňové aktivity a na části šterkoviště, kde probíhá těžba z vody. Jako každý správný zákaz nejsou ani tyto bez výjimky, takže za povodňových stavů mohou za účelem řešení povodňových situací plout plavidla integrovaného

záchranného systému a plavidla správce vodní cesty. Na šterkovištích se pak v prostoru těžby mohou pohybovat plavidla užívaná k těžbě. Zákaz také neplatí pro stání plavidla v přístavech s ochrannou funkcí<sup>10</sup> a na chráněných místech<sup>11</sup>.

Zakázána je obecně plavba samotíží. Tento zákaz neplatí pro malá plavidla bez vlastního pohonu nepodléhající evidenci<sup>12</sup> v rejstříku malých plavidel.

Na sledovaných vodních cestách je plavba zakázána přes jezy, jejich propustě a ve vyznačené uzavřené vodní ploše nad a pod jezem.

Za snížené viditelnosti, v noci a na vymezených úsecích významných vodních cest (v obvodu územní působnosti PM, takový úsek vymezený není) nesmí plout plováky s plachtou nebo s využitím tažného draka.

Vodním zákonem je výslovně stanoven další ze zákazů, a sice zákaz plavby plavidel se spalovacími motory na povrchových vodách v ochranných pásmech vodních zdrojů I. stupně a na nádržích, které jsou určeny pro chov ryb příslušným správním aktem (povolením či rozhodnutím vodoprávního úřadu). Dále je plavba plavidel se spalovacími motory úplně zakázána na 61 jmenovitě vymezených vodních nádrží a shodou okolností také na 61 vodních tocích, respektive jejich jmenovitě vymezených úsecích<sup>13</sup>.

Zákaz plavby může být obsažen i v příslušném správním aktu stanovujícím ochranná pásma konkrétního vodního zdroje. Pravidla, podmínky a zásady stanovení ochranných pásem vodních zdrojů upravuje vodní zákon<sup>14</sup>.

<sup>10</sup> § 6 odst. 2 zákona o vnitrozemské plavbě

<sup>11</sup> § 8a odst. 2 a 5 zákona o vnitrozemské plavbě

<sup>12</sup> § 14 zákona o vnitrozemské plavbě

<sup>13</sup> Vyhláška č. 46/2015 Sb., o stanovení vodních nádrží a vodních toků, na kterých je zakázána plavba plavidel se spalovacími motory, a o rozsahu a podmínkách užívání povrchových vod k plavbě

<sup>14</sup> § 30 vodního zákona, resp. vyhláška č. 137/1999 Sb., kterou se stanoví seznam vodárenských nádrží a zásady pro stanovení a změny ochranných pásem vodních zdrojů

<sup>7</sup> § 7 odst. 5 vodního zákona

<sup>8</sup> Zejména vyhláška č. 42/2015 Sb., vyhlášky č. 46/2015 Sb., vyhláška č. 67/2015 Sb., vyhláška č. 222/1995 Sb., v aktuálním znění, a vyhláška č. 223/1995 Sb., v aktuálním znění

<sup>9</sup> § 5 vyhlášky č. 67/2015 Sb., o pravidlech plavebního provozu (pravidla plavebního provozu)

<sup>5</sup> Zákon č. 254/2001 Sb., o vodách a o změně některých zákonů (vodní zákon), v aktuálním znění

<sup>6</sup> § 7 odst. 1 vodního zákona



Zastavit či zakázat plavbu může na konkrétním místě z důvodu živelné události, nehody, údržby, řešení nepředpokládané události či v jiných mimořádných situacích plavební úřad. Musí však být splněny podmínky formy (opatření obecné povahy), času (pouze na nezbytně nutnou dobu) a důvodu (zajištění bezpečnosti a plynulosti plavebního provozu).

### Omezení plavby

Na nesledovaných vodních cestách a některých účelových vodních cestách (taxativně vymezených vodních nádržích<sup>15</sup>) je možná plavba pouze malých plavidel se spalovacími motory o výkonu do max. 10 kw a pouze ve výtlačném režimu. Při plavbě v režimu výtlačné plavby plavidlo při pohybu vytlačuje vodu dolů pod sebe a do stran. Příď vodu rozděljuje, voda obtéká trup po bocích a na zádi se zase spojuje. Plavidlo při tom nemění ponor ani podélný náklon. Omezení výkonu motoru se nevztahuje pouze na plachetnice. V územní působnosti PM jde o vodní nádrže Brněnská, Nové Mlýny I. Nové Mlýny III. a Vranov (u vodní nádrže Vranov však platí zákaz plavby vyplývající ze stanovených ochranných pásem dle vodního zákona<sup>14</sup>).

Plavidla se spalovacím motorem, ať už malá či velká, mohou plout na povrchových vodách ve vzdálenosti do 25 m od břehu, přehrady, jezu, hráze či jiné stavby k nakládání s vodami pouze ve výtlačném režimu. Stejně omezení platí pro plavbu v okolí prostoru vyznačeného pro koupání.

Rychlostní či akrobatickou jízdu (typicky na skútrech), vodní lyžování a obdobné činnosti ve vleku za plavidlem lze provozovat pouze na tzv. vymezené vodní ploše, což je úsek vodní cesty vymezený plavebním úřadem formou opatření obecné povahy k uvedeným činnostem na dobu nepřesahující pět let. Je-li taková vymezená vodní plocha nesledovanou nebo účelovou vodní cestou v územním obvodu zvláště chráně-

ného území<sup>16</sup>, nelze ji užít pro rychlostní a akrobatickou plavbu plavidla se spalovacím motorem vůbec.

Jako omezení plavby svého druhu může působit i požadavek souhlasu s proplouváním přes jezy a propustě na nesledovaných vodních cestách. Ačkoli není výslovně stanoveno, zda jde o souhlas správce vodní cesty či správce součásti vodní cesty, vycházíme z logiky věci a předpokládáme, že zákonodárce zde měl na mysli správce, tedy vlastníka, příslušného jezu či propustě.

Právní předpisy obsahují i rychlostní omezení plavby. Obecně platí, že do vzdálenosti 25 m od břehu se nesmí plout rychlostí větší než 10 km/h. Pro naložená plavidla v plavebních kanálech platí, že mohou plout maximální rychlostí 5 km/h, nenaložená plavidla jsou omezena rychlostí 10 km/h. Na vodních nádržích a ostatních rozlehlých vodních cestách lze ve vzdálenosti do 50 m od břehu plout maximálně 10 km/h a stejná hranice i rychlost plavby platí v případě obeplouvání oblastí vyhrazených ke koupání. Nemá-li plavidlo s vlastním pohonem měřidlo rychlosti, pak platí, že za každých okolností může plout pouze ve výtlačném režimu. Uvedená rychlostní omezení se nevztahují na vymezené vodní plochy.

Ve výčtu omezení nesmíme opomenout ani možnost omezení plavebního provozu opatřením obecné povahy plavebního úřadu pro případ akutní a odůvodněné potřeby, za kterou se považuje narušení provozuschopnosti vodní cesty, živelná událost, nehoda, modernizace, údržba nebo oprava vodní cesty či jiná mimořádná událost. Omezení plavby může být provedeno vždy jen v zájmu zajištění bezpečnosti a plynulosti provozu a na nezbytně nutnou dobu.

Omezit plutí plavidla je možné na území, kde byl vyhlášen krizový stav z důvodu povodně. Jakou formou a který úřad má tuto působnost zákonodárce neuvádí, v každém případě se však jedná pouze o omezení plu-

tí, tj. pohybu plavidla. Na stání plavidel se tato možnost nevztahuje.

### Stání plavidel

Ještě krátká poznámka o stání, respektive kotvení plavidel. Jsou-li na nesledované či účelové vodní cestě vyznačena místa pro dlouhodobé stání, může plavidlo, které podléhá evidenci<sup>11</sup>, stát vyvázáno nebo kotvit mimo takto vyznačená místa jen od východu do západu slunce. Místa vyznačenými pro stání plavidel mohou být přístavy, vývaziště nebo kotviště s příslušným signálním značením. Pro stání přes noc či na dobu delší než nezbytně nutnou jsou zapovězeny i plavební komory. Tam, kde nejsou vyznačena místa pro stání plavidel dle výše uvedeného, na ostatních vodních cestách, pro jiná než uvedená plavidla či mimo plavební komory platí, že je stání plavidel možné za předpokladu, že jsou respektována pravidla pro stání plavidel<sup>17</sup>.

### Závěr

Nově nastavená plavidla plavby vyvolala řadu reakcí, často velmi emotivních, napříč odbornou i laickou veřejností a jejich věcná stránka a faktický dopad byly přehlušeny strachem z naprostého rozvolnění pravidel pro plavbu na vnitrozemských vodách. Prvotní obavy ze zaplevelení našich vodních nádrží a toků motorovými plavidly, zejména pak těmi, které produkují hluk a nečistoty či realizují ne příliš bezpečnou a ohleduplnou plavbu, se jistě nepotvrdí, protože i po změnách jsou stále plavební předpisy nastaveny tak, aby k tomu nedošlo. Druhou stranou mince ovšem zůstává nárůst nákladů potřebných na zajištění řádného plnění povinností stanovených právními předpisy k údržbě a značení vodních cest, které padnou na hlavu zejména správcům vodních cest.

Mgr. Jitka Keková  
útvár majetkoprávní

<sup>15</sup> § 2 a příloha č. 1 vyhlášky č. 46/2015 Sb.

<sup>16</sup> § 14 zákona č. 114/1992 Sb., o ochraně přírody a krajiny, v aktuálním znění

<sup>17</sup> § 61 a násl. pravidel plavebního provozu

# 10 Voda štětcem a básní

## let výtvarně literární soutěže Povodí Moravy

Soutěž *Voda štětcem a básní* se již deset let řadí mezi významné akce marketingového a prezentačního charakteru našeho státního podniku. První ročník této soutěže byl vyhlášen v roce 2005 v souvislosti s významným jubileem 40. výročí založení podniku PM. Soutěž se od začátku setkala s velkým ohlasem.

V prvních třech ročnících oslovovalo PM pouze základní umělecké školy. Protože soutěž byla zveřejňována na internetových stránkách, projevil o ni zájem i základní školy a postupem času i mateřské školy. VII. ročník soutěže jsme proto rozšířili o tzv. kategorii školčat, tedy dětí do 6 let.

Počínaje VIII. ročníkem počet přihlášených škol stoupl téměř o sto procent (z 50 na 91) a letos se přihlásilo 104 škol. Zájem dětí a škol je potěšující a spokojeni jsou i pedagogové a soutěžící, o čemž svědčí následující úryvky dopisů a zpráv, které nám posílají:

- „...Rád se s našimi žáky účastním Vaší výtvarné soutěže, která, jak mohu říci, je jednou z nejlépe organizačně připravených firemních a podnikových soutěží v České republice...“ (ZUŠ)
- „...Ráda bych Vám touto cestou poděkovala za zasláný diplom a dárky jako vyhodnocení soutěže „Voda štětcem a básní“. Oslavy v naší třídě probíhaly celé dva

dny. Takže ještě jednou velké díky a těšíme se na další ročník soutěže...“ (ZŠ)

- „...Děkujeme Vám moc za krásné ceny. Skutečně jsme ocenili, že děti dostaly výtvarné potřeby, které dál budou podporovat jejich umělecké začátky. Děti byly více než potěšeny...“ (MŠ)

Velmi potěšující je i skutečnost, že se do soutěže pravidelně hlásí i děti handicapované. Soutěže se zúčastnily například děti ze sdružení APLA-JM o.s. Brno, Kociánka Brno a děti ze speciálních škol, jejichž tvorba je hodnocena ve speciální kategorii.

A co říci závěrem? Malujte, modelujte, tvořte, pište. Už nyní se těšíme na vaše dílka.

Ivana Frýbortová  
sekretariát ředitele pro správu povodí

### PŘEHLED JEDNOTLIVÝCH ROČNÍKŮ VÝTVARNĚ LITERÁRNÍ SOUTĚŽE VODA ŠTĚTCEM A BÁSNÍ

Ročník / Téma	Počet škol	Počet děl celkem	Výtvarná díla	Literární díla
I. ročník / Voda				
II. ročník / Voda v dějinách lidstva				
III. ročník / Ze života u vody i pod vodou	19	220	203	17
IV. ročník / Voda, ryby, rybáři a rybaření	25	380	370	10
V. ročník / Voda a její zrcadlení	44	613	527	86
VI. ročník / Voda jako živel i pomocník	33	469	416	53
VII. ročník / Pohádky o vodě	50	752	615	137
VIII. ročník / Voda různých tváří	91	1 364	1 226	138
IX. ročník / Království vody	103	1 436	1 297	139
X. ročník / Voda v české písničce	104	1 397	1 313	84

## Vyhodnocení X. ročníku soutěže

V letošním roce se soutěže zúčastnilo celkem **104 škol**. Obdrželi jsme celkem **1 397 děl**, z toho **1 235 výtvarných**, **35 keramických výrobků** a **43 prostorových modelů**, dále **84 literárních děl** (31 básniček a 53 povídek).

Tentokrát děti tvořily a psaly na téma „**Voda v české písničce**“. O tuto soutěž mají školy stále velký zájem a jsou za ni

opravdu vděční. Svědčí o tom telefonáty i písemné zprávy. Opět se nám do soutěže přihlásily i školy, které navštěvují děti se zdravotním postižením. Tyto děti zařazujeme do speciální kategorie. Do soutěže se zapojilo **19 dětí zaměstnanců PM**.

Šestičlenná hodnotící komise vybrala dne 14. dubna 2015 ta nejlepší díla. Komise udělila **86 cen ve výtvarné kategorii** a **25**

**cen v kategorii literárních děl**. Těm nejlepším autorům bylo uděleno 1. až 3. místo, cena generálního ředitele (cena GR) nebo cena redakční rady (cena RR). Vítězové obdrželi diplomy a věcné ceny. Ostatní děti všech zúčastněných škol obdržely jako poděkování výtvarné potřeby. Všem školám byl zaslán dopis generálního ředitele se sdělením výsledků umístění jejich školy.

Vítězné práce budou průběžně prezentovány na stránkách Zpravodaje o vodě. Vybraná díla jsou vystavena v prostorách

budovy ředitelství podniku, na závodech a provozech. Výsledky jednotlivých kategorií jsou v příloženém přehledu.

### 0. kategorie (školčata)

1. místo	Rozárka Grufíková	Holka modrooká	MŠ Komenského, Uherské Hradiště
2. místo	Stela Brzobohatá	Za vodou, za vodičkou	ZUŠ Trnkova, Brno
3. místo	Marie Bojanovská	Rybička maličká	ZUŠ Trnkova, Brno
Cena GŘ	Alexandra Pořízková	Holka modrooká	MŠ Komenského, Uherské Hradiště
	Matouš Dvořák	Na rybníce	ZUŠ Trnkova, Brno
	Rozárka Grufíková	Prší, prší, jen se leje	MŠ Komenského, Uherské Hradiště
	Vanessa Ambrozová	Holka modrooká	ZŠ a MŠ Kravsko, okr. Znojmo
Cena RR	Lenka Šedková	Vodníček	MŠ Dvořákova, Prostějov
	Tomáš Kučera	Rybička	MŠ Viki Kids Club, Brno
	Vendulka Mikesková	Vodníček	MŠ Dvořákova, Prostějov

(GŘ – generální ředitel, RR – redakční rada)



Rozárka Grufíková  
Holka modrooká



Lucie Tomková  
Rybička maličká

### 1. kategorie

1. místo	Lucie Tomková	Rybička maličká	ZŠ a MŠ Nikolčice, Diváky
2. místo	Ivana Melcherová	Písničky o vodě	ZŠ Masarova, Brno-Líšeň
3. místo	Lucie Tomková	Rybička v písničce	ZŠ a MŠ Nikolčice, Diváky
Cena GŘ	Sofie Kleisová	Holka modrooká	ZUŠ Trnkova, Brno
	Tereza Skokánková	Vodník	ZŠ Prostějov, VI. Majakovského
	Klaudie Cikánková		
Cena RR	Aneta Sovíková	Ryba	ZŠ Prostějov, VI. Majakovského
	František Pavelka	Rybička maličká	ZŠ Bruntál, Jesenická
	Jakub Škopík	Rybička maličká	ZŠ Bruntál, Jesenická
	Jan Zapletal	Rybička maličká	ZŠ Bruntál, Jesenická
	Klára Procházková	U studánky seděla	ZŠ a MŠ Olšany u Prostějova
	Nikola Říbalová	Holka modrooká	ZUŠ Blansko

### 2. kategorie

1. místo	Marek Janda	Talinskej rybník	ZUŠ Trnkova, Brno
2. místo	Lenka Petříková	My pluli dál a dál	ZŠ a MŠ Olomouc-Nemilany
3. místo	Monika Havlišová	Co se děje na potoce	ZUŠ Velká Bíteš, Hrnčířská
Cena GŘ	Adam Krčmář	Kačení rodina	ZŠ Hudcova, Brno-Medlánky
	Alžběta Jagelská	Křišťálová zátoka	ZŠ Hudcova, Brno-Medlánky
	Anna Podracká	Ledňácci	ZŠ Hudcova, Brno-Medlánky
	Klára Zejdová	Rybníček s rybkami	ZŠ Hudcova, Brno-Medlánky
	Vendula Buchtová	Barevní ledňáčky	ZŠ Hudcova, Brno-Medlánky
Cena RR	Anna Mojžíšová	Teče voda teče	ZUŠ Trnkova, Brno
	Filip Šanda	Rybička maličká	ZŠ Bruntál, Jesenická
	Julie Vaculíková	Chytili rybičku	ZŠ Bruntál, Jesenická
	Robert Mach	Rybička si zpívá	ZŠ Bruntál, Jesenická
	Sára Šopíková	Včera u studánky	ZUŠ Trnkova, Brno
	Tereza Tomanová	Křišťálová studánka	ZUŠ Trnkova, Brno



Marek Janda  
Talinskej rybník

## 3. kategorie

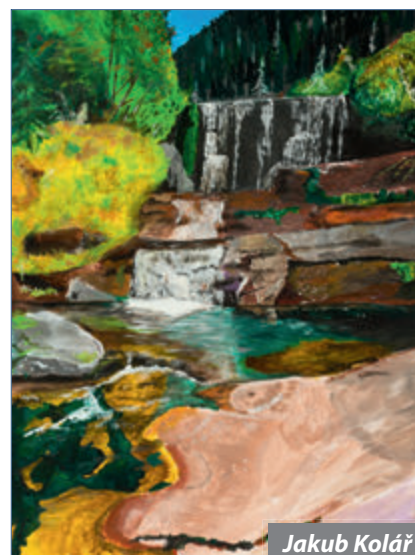
1. místo	Pavla Kučerová	Voda živá	ZUŠ Svitavy
2. místo	Alžběta Špačková	Holka modrooká	ZŠ a MŠ Brno, Milénova
3. místo	Adéla Neužilová	Stará archa	ZUŠ Trnkova, Brno
Cena GŘ	Jakub Kolář	Pěna na vodě	ZUŠ Svitavy
	Michaela Uherková	Prší, prší, jen se leje	ZUŠ L. Ligase, Bzenec
	Vojtěch Patrovský	Bledule u řeky	ZUŠ Svitavy
Cena RR	Hana Moravčíková	Modlitba za vodu	ZUŠ R. F. Napajedla
	Karolína Vašinová	Štika (k písni Kapr)	ZUŠ R. F. Napajedla
	Kateřina Vrtelová	Modlitba za vodu	ZUŠ R. F. Napajedla
	Tereza Maňásková	Štika (k písni Kapr)	ZUŠ R. F. Napajedla

## Speciální kategorie

1. místo	Nikola Bujková	V širém poli studánečka	ZŠ, PŠ a DD Vídeňská, Brno
2. místo	Viktor Kočí	Holka modrooká	ZŠ, PŠ a DD Vídeňská, Brno
3. místo	Andrea Pajtková	Páslo dívka páva	ZŠ, PŠ a DD Vídeňská, Brno
Cena GŘ	Kristýna Davidová	Ten Suchdolský rybník	ZŠ, PŠ a DD Vídeňská, Brno
	Robin Vysocan	Na voděnce na potoce	ZŠ, PŠ a DD Vídeňská, Brno
	Tereza Svobodová	Okolo Sůče voděnka teče	ZŠ, PŠ a DD Vídeňská, Brno
Cena RR	Barbora Grimová	Holka modrooká	MŠ a ZŠ Želešice, spec. škola
	Jakub Čech	Široký hluboký jsou Vltavský tůně	MŠ a ZŠ spec., Ibsenova, Brno
	Jan Mihalik	Rybička maličká	MŠ a ZŠ spec., Ibsenova, Brno



Pavla Kučerová  
Voda živá



Jakub Kolář  
Pěna na vodě



Kolektiv  
Písničky o vodě



Kolektiv  
Holka modrooká

## PROSTOROVÁ TVORBA – mladší

1. místo	Kolektiv	Písničky o vodě	ZŠ a MŠ Drnovice – Orel
2. místo	Kolektiv	Tři citrónky	ZŠ Bílovice nad Svitavou
3. místo	Klárka Zejdová	Zpívající rybičky	ZŠ Hudcova, Brno-Medlánky
Cena GŘ	Kolektiv	Holka modrooká	ZŠ Kuřim, Tyršova
Cena RR	Alžběta Jašková	Rybička maličká	ZŠ a MŠ Kravsko
	Kolektiv	Modlitba za vodu	ZŠ a MŠ Drnovice
	Kolektiv	Obrázkový zpěvník	MŠ Pohádka Zábřeh
	Žaneta Vránová	Holka modrooká	ZŠ a MŠ Kravsko

## PROSTOROVÁ TVORBA – starší

1. místo	Kolektiv	Holka modrooká	ZŠ a MŠ Drnovice – Orel
2. místo	Kolektiv	Holka modrooká	ZŠ a MŠ Drnovice
3. místo	Viktória Trudičová	Voda čo ma drží	ZŠ Vyškov, Nádražní
Cena GŘ	Kolektiv	Lesní studánka	ZŠ a MŠ Kanice
Cena RR	Kolektiv	Prší, prší, jen se leje	ZŠ a MŠ Kanice
	Kolektiv	Voda v české písničce	ZŠ a MŠ Kanice

## KERAMIKA – mladší

1. místo	Kludia Cikánková	Ryby ve vodě	ZŠ Prostějov, VI. Majakovského
2. místo	Amálie Kytlicová	Voda má rozpuštěné vlasy	ZUŠ Kroměříž, Jánská
3. místo	Adriana Nitková	Rybička maličká	ZŠ Bruntál, Jesenická
Cena GŘ	František Hýbl	Vodněna	ZŠ Prostějov, VI. Majakovského
	Ivana Melcherová	Vodněna, Houslový klíč	ZŠ Masarova, Brno-Líšeň
Cena RR	Anna Smíšková	Hastrmánek	ZŠ Bruntál, Jesenická
	Nguyen Mi Thi Tra	Hastrmánek	ZŠ Bruntál, Jesenická
	Valentýnka Kosourová	Lesní studánka	MŠ Adélka, Brno

Kludia Cikánková  
Ryby ve vodě

## KERAMIKA – starší

1. místo	Kristýna Hrubá	Rybička maličká	ZŠ Bruntál, Jesenická
2. místo	Karolína Pražáková	Plavala husička	ZŠ Bruntál, Jesenická
3. místo	Eliška Kolmanová	Voda má rozpuštěné vlasy	ZUŠ Kroměříž, Jánská
Cena GŘ	Jiří Král	Ryba	ZŠ Prostějov, VI. Majakovského
	Natálie Horáková	Vodník hlídající zpívající ryby	ZŠ Prostějov, VI. Majakovského
	Natálie Horáková	Vodník rybička	ZŠ Prostějov, VI. Majakovského
Cena RR	Kristýna Potácelová	Plavala husička	ZŠ Bruntál, Jesenická
	Štěpánka Haluzová	Rybička maličká	ZŠ Bruntál, Jesenická
	Zlata Valíčková	Plavala husička	ZŠ Bruntál, Jesenická

František Hýbl  
VodněnaKristýna Hrubá  
Rybička maličká

## Literární tvorba

## 2. kategorie PRÓZA

1. místo	Eva Tomčalová	Rybníky z jiných světů	ZŠ a MŠ J. Úprky, Hroznová Lhota
2. místo	Alena Šelepová	Vodní příběh	ZŠ Zborovice, Sokolská
3. místo	Tereza Falešnicková	O vodníkovi Brčálovi	ZŠ a MŠ J. Úprky, Hroznová Lhota
Cena GŘ	Linda Chorvátová	Příběh vánočního kapra	ZŠ Břeclav, Slovácká
Cena RR	Filip Kostelanský	Vyprávění o řece	ZŠ a MŠ J. Úprky, Hroznová Lhota

## 3. kategorie PRÓZA

1. místo	Alžběta Kadlecová	Holka modrooká a vodník	ZŠ a MŠ Dolní Loučky
2. místo	Boris Cačev	Poslední vládce vody	ZUŠ Kroměříž, Jánská
3. místo	Štěpán Nešpor	Lesní studánka	ZŠ Mikulov, Valtická
Cena GŘ	Pavel Hlouch	Voda v písničce	ZŠ Brno, Heyrovského
Cena RR	Natálie Křapová	Voda	ZŠ a MŠ Vlčnov

Jiří Král  
Ryba

### Píseň Vody

Vody je moc a přece málo,  
možná i méně než by se nám zdálo.  
Tři čtvrtiny zemského povrchu tvoří,  
my jsme však jak jedna kapka v moři.

Píseň řeky je krásná, až srdce buší,  
ten průzračný zvuk mám stále v uších.

Však znečišťujeme tuto říční píseň,  
a to mi působí v srdci tíseň,  
že nedokážeme řeky chránit,  
před benzínem a naftou bránit.

Píseň jezer láká labutě,  
které na vodě plují snad nehnutě.

Píseň se leskne, cinká, třpytí,  
jen jezera dokážou čistě plout,  
na ně nesmíme zapomenout.

A poslední píseň, moří, velkých oceánů,  
jen ta dokáže vylíčit moc svých pánů.

Však nebyly by, nebýt hor a skal,  
kde malý pramínek započal.

Ten malý, milý pramen,  
jen ten nám život dal.

A proto říkám – „AMEN“,  
aby proudil dál a dál...

**Beáta Vymlátílová**

### Vodník

Za tím naším domečkem  
máme rybník s mužíčkem.

Ten mužíček jméno má,  
zvedne ruku, kdo ho zná.

Vodníček mu říkájí,  
na vrbě sedí potají.

O rybník se stará rád,  
vodník je náš kamarád

**Tom Soldán**

## Anketa

**Protože se blíží léto, zeptali jsme se několika respondentů: Plánujete dovolenou u vody? Pokud ano, tak jaké zásady bezpečnosti dodržíte?**

1. Jako jeden z prvků bezpečnosti je, že dodržíme pitný režim a natírám se krémy na opalování s vysokým UV faktorem, které jsou navíc voděodolné.

Kristýna, 25 let

2. Voda prostě k létu patří, mám ji ráda, i když jsem spíše suchozemec, který když už tak dá přednost bazénu. K zá-

### 1. kategorie POEZIE

1. místo	Kolektiv	Když si voda zpívá	ZUŠ Kroměříž, Jánská
2. místo	Pavína Zouharová	Voda	ZŠ Brno, Heyrovského
3. místo	Tom Soldán	Vodník	ZŠ Prostějov, VI. Majakovského
Cena GŘ	Kristýna Plachá	Vodička	MZŠ Ždánice, Městečko
Cena RR	Adéla Hrbotická	Voda	MZŠ Ždánice, Městečko

### 2. kategorie POEZIE

1. místo	Hana Reiterová	Voda je moře i řeka	ZUŠ Znojmo, Rooseveltova
2. místo	Nikola Jeřábková	Voda	ZŠ Kuřim, Tyršova
3. místo	Dan Volf	Rychlobruslařka Sába	ZŠ Kuřim, Tyršova
Cena GŘ	Šimon Jakoubek	Kdyby byly ryby	ZŠ a MŠ J. Úprky, Hroznová Lhota
Cena RR	Alena Jochová	To je ta naše Morava	ZŠ a MŠ J. Úprky, Hroznová Lhota

### 3. kategorie POEZIE

1. místo	Beáta Vymlátílová	Píseň vody	LDO ZUŠ Kroměříž
2. místo	Petra Petřeková	Proudy	ZŠ Nový Hrozenkov
3. místo	Jana Šmídová	Horský pramínek	ZŠ Brno, Novoměstská
	Kristýna Vašková		
Cena GŘ	Gabriela Ducháčková	Tajemství vody	ZŠ Horní Lideč
Cena RR	Karolína Jakubíčková	Prameny	ZŠ Hutník, Veselí nad Moravou

sadám bezpečnosti mohu říci jediné: mít před vodou pokoru, zbytečně neriskovat a předem zvážit na co naše síly stačí. A hlavně nelézt kam lézt nemáme a nedělat co dělat nemáme, zákazových cedulí je kolem vody vždycky dost.

Hana, 43 let

3. Používám obuv do vody, chráním se tak proti uklouznutí a navíc proti pořezání o předměty, které do vody nepatří. Další bezpečnostní prvky, které užívám při jízdě na lodi či člunu je například barevně výrazná bezpečnostní vesta proti utonutí. Voda může být totiž zrádná i pro sebelepšího plavce. Bezpečnosti a opatrnosti není nikdy dost.

Adriana, 32 let

4. Jelikož máme dvě malé děti, tak nás neláká cestování do ciziny a chystáme se právě do nějakého kempu v Česku. Někaké zásady bezpečnosti samozřejmě dodržíme, jsou to ty nejčastější, jako je neskákat do vody na neznámých místech a neplavat moc daleko. Na tobogá-

nu raději jezdíme jen po zadku a alkohol se snažíme vynechat.

Aneta, 33 let

5. Dovolenu zatím neplánuji, ale v létě se někdy k vodě rozhodně podívám. Jako dítě jsem na táboře skočil šipku do vody, kde byla malá hloubka, naštěstí jsem si pouze odřel hlavu a nestalo se mi nic vážného. Od té doby si ale každý skok do vody dobře rozmyslím a neskáču někam, kde to neznám.

Radek, 30 let

6. Tak já ještě nevím, kam se chystám. Ale jestli někam pojedu, tak se zásadně budu koupat v plavkách, aby byli ti okolo v bezpečí před šokem.

Jitka, 40 let

7. Taky si rád zajedu s manželkou k vodě a dávám si pozor hlavně na to, abych nešel rovnou ze sluníčka do vody. Raději se nejdříve osprchuji, v mém věku už by to mohl být nebezpečné.

Jirka, 50 let

# KONFERENCE S MEZINÁRODNÍ ÚČASTÍ VODNÍ NÁDRŽE 2015

6.-7. ŘÍJNA 2015  
OREA HOTEL VORONĚŽ  
BRNO

Povodí Moravy, s.p., ve spolupráci s Českou vědeckotechnickou vodohospodářskou společností, ostatními podniky Povodí a partnery, zve všechny vodohospodáře, spřízněné odborníky a přátele na konferenci s mezinárodní účastí Vodní nádrže 2015.

## Zúčastněte se konference

**Chcete vědět více o aktuálních problémech z oblasti vodního hospodářství?**

- Přijďte a podpořte konferenci svou účastí
- Kontaktujte Ivanu Frýbortovou na e-mailu: frybortova@pmo.cz nebo telefonicky na čísle: 541 637 222

### Důležité termíny:

- 7. září** – odeslání závazné přihlášky
- 14. září** – zaplacení registračního poplatku

### Důležité termíny pro partnery:

- 21. srpen** – odevzdání smlouvy o partnerství
- 18. září** – odevzdání propagačních materiálů

## Staňte se partnerem

Pokud máte zájem o prezentaci Vaší společnosti či organizace, staňte se „Hlavním partnerem“ nebo „Partnerem“ konference Vodní nádrže 2015. Detailní nabídku možností prezentace najdete na stránkách [vodninadrze.pmo.cz](http://vodninadrze.pmo.cz) → možnosti firemní prezentace nebo kontaktujte Bc. Gabrielu Tomíčkovou na e-mailu: [tomickova@pmo.cz](mailto:tomickova@pmo.cz)

Podrobnosti o konferenci naleznete na stránkách: [vodninadrze.pmo.cz](http://vodninadrze.pmo.cz)

