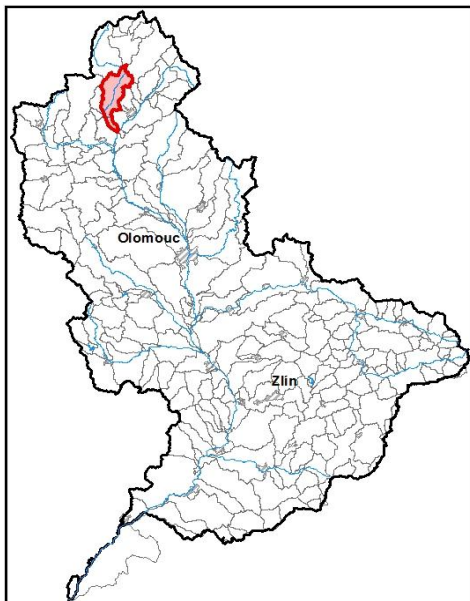


Průvodní list útvaru povrchových vod Plánu oblasti povodí Moravy 2010 - 2015

Morava po soutok s tokem Desná		Pracovní číslo VÚ	M010
Kraj (kraje)	Olomoucký	ID	40163020
Vodoprávní úřad (úřady)	Šumperk, Zábřeh	ČHP	4-10-01-056

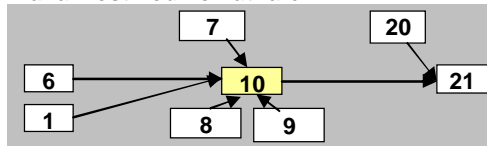
1. Charakteristika vodního útvaru

10



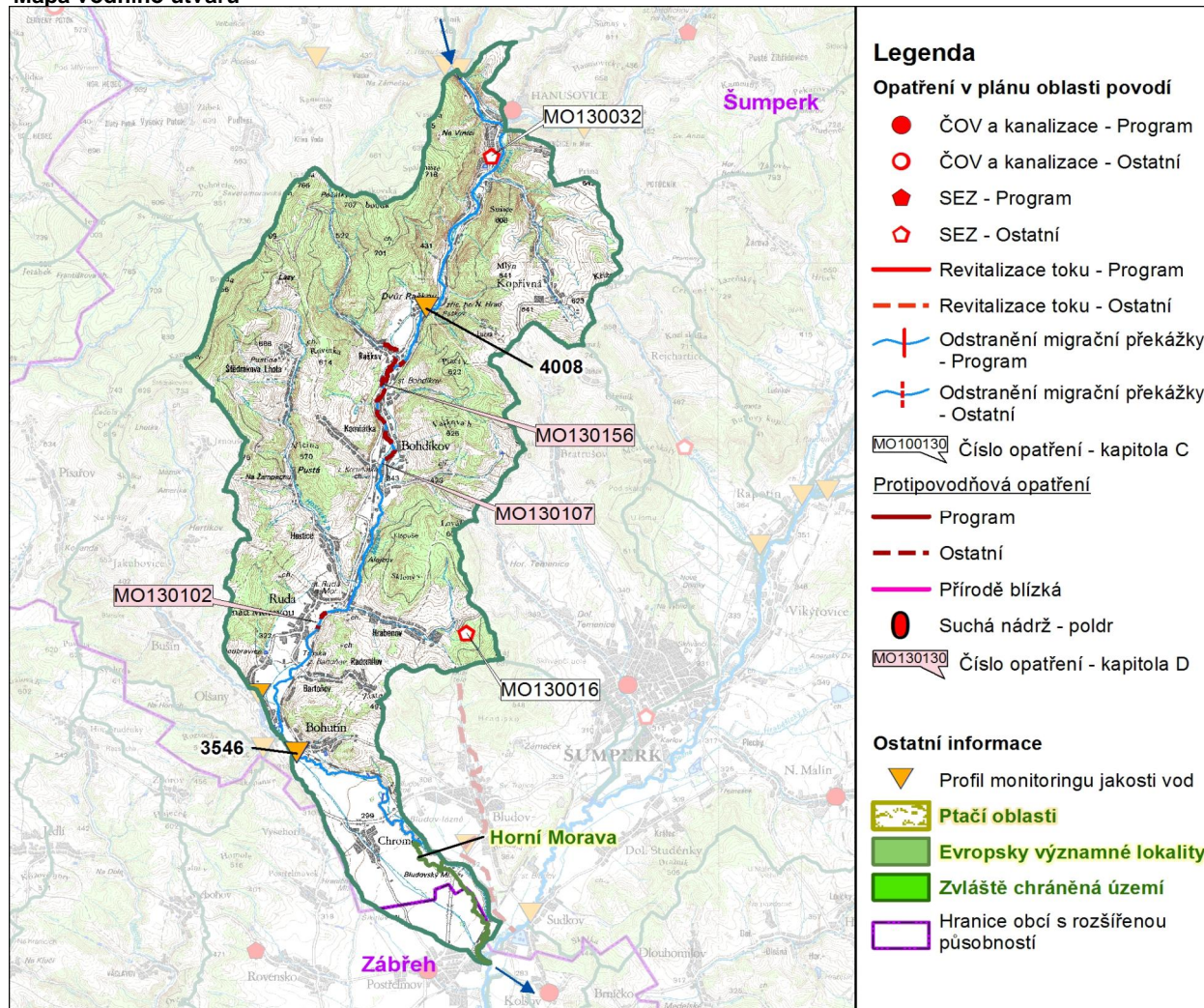
Počet obyvatel	6 575
Kategorie	řeka
Typ	42125
Ekoregion	Centrální vysočina
Nadmořská výška [m n. m.]	200-500
Geologický typ	křemitý
Řád Strahlera	5
Plocha povodí [km ²]	85,60
Délka páteřního toku [km]	28,6
Staničení páteřního toku [km]	301,1-329,8

Návaznost vodních útvarů



Hydrologické charakteristiky uzávěrového profilu (neověřená data) [m ³ /s]	Q _a	6,9
	Q _{330d}	2,5
	Q ₁	58
	Q ₁₀₀	215

Mapa vodního útvaru



- Legenda**
- Opatření v plánu oblasti povodí**
- ČOV a kanalizace - Program
 - ČOV a kanalizace - Ostatní
 - ◆ SEZ - Program
 - ◇ SEZ - Ostatní
 - Revitalizace toku - Program
 - - - Revitalizace toku - Ostatní
 - ⊥ Odstranění migrační překážky - Program
 - ⊥ Odstranění migrační překážky - Ostatní
- MO100130 Číslo opatření - kapitola C
- Protipovodňová opatření**
- Program
 - - - Ostatní
 - Přírodě blízká
 - Suchá nádrž - poldr
- MO130130 Číslo opatření - kapitola D
- Ostatní informace**
- ▼ Profil monitoringu jakosti vod
 - ▭ Ptačí oblasti
 - ▭ Evropsky významné lokality
 - ▭ Zvláště chráněná území
 - ▭ Hranice obcí s rozšířenou působností

Využití území		
Popis	%	km ²
Umělé přetvořené plochy	5,9	5,0
Orná půda	18,0	15,4
Trvalé plodiny	0,0	0,0
Travní porosty	15,2	13,0
Směšené zemědělské oblasti	11,9	10,2
Les, polopřírodní vegetace	49,1	42,0
Mokřady	0,0	0,0
Vody	0,0	0,0

3. Užívání vody (stav z VH bilance roku 2008)

Odběry vody povrchové				
Odvětví	Skutečné		Povolené	
	tis.m ³ /rok	l/s	tis.m ³ /rok	Počet odb.
vodovody				
zeměděl.				
energetika				
průmysl	2126,7	67,4	3402,9	3
ostatní				
celkem	2126,7	67,4	3402,9	3

Výčet odběrů	Vodní tok	Účel *	l/s
OP Papírna Olšany - Morava	Morava	P	63,2
OP Aloisov - Morava	Morava	P	4,1
Olšanské papírny Aloisov	Hostický potok	P	0,2

* V - veřejné vodovody, K - komunální vypouštění, Z - zemědělství, E - energetika, P - průmysl, J - ostatní

Odběry vody podzemní				
Odvětví	Skutečné		Povolené	
	tis.m ³ /rok	l/s	tis.m ³ /rok	Počet odb.
vodáren.	403,1	12,78	861,77	8
ostatní	426,3	13,52	927,52	4
celkem	829,4	26,3	1789,3	12

Významné odběry	Místo	Účel *	l/s
Aloisov (infiltrace Moravy)	Dolní Bohdív	J	4,9
Krobotova studna	Olšany nad	J	4,4
Obec Bohdív	Raškov Ves	V	4,1
dalších 9 odběrů			12,8

Významná akumulace vody			
Nádrž	Vodní tok	Obj. [mil.m ³]	Odběr [mil.m ³ /r]

4. Monitoring jakosti povrchových vod v období 2005 - 2010

Kód profilu	Vodní tok	Název	Říční km	Reprezentativní	Použit pro hodnocení	Poznámka
3546	Morava	Bohutín	310,0	ne	ano	
4008	Morava	Raškov	322,8	ne	ano	

2. Chráněná území vázaná na vodní prostředí

ID	Název CHÚ	Druh
CZ0713374	Horní Morava	EVL

*) EVL - evropsky významná lokalita, PO - ptačí oblast

PP - přírodní památka, PR - přírodní rezervace

Vypouštění vod				
Odvětví	Skutečné		Povolené	
	tis.m ³ /rok	l/s	tis.m ³ /rok	Počet vyp.
komunální	218,8	6,9	365,5	2
zeměděl.				
energetika				
průmysl	3 324,1	105,4	4 369,1	3
ostatní				
celkem	3 542,9	112,3	4 734,6	5

Výčet vypouštění	Vodní tok	Typ *	l/s
OP Papírna Olšany	Morava	P	79,0
Pivovar Hanušovice ČOV	Morava	P	17,5
Olšanské papírny a.s. Aloisov	Morava	P	8,9
Obec Bludov ČOV	Morava	K	5,3
Obec Bohutín ČOV	Morava	K	1,7

Bodové znečištění - souhrnné údaje [t/rok]				
BSK ₅	CHSK _{Cr}	N-NH ₄	N _{anorg}	P _{celk.}
38,277	266,014	3,234	5,410	1,350

Plošné znečištění	
Dusík - bilanční přebytek [kg/ha/rok]	31,261
Fosfor - vstup erozí [kg/ha/rok]	1,38
Podíl plochy zranitelných oblastí [%]	0

Další vlivy
nevyhovující vegetační doprovod vodních toků, výskyt zavlečených druhů
odběr podzemních vod

Významný převod vody	
Název	Kapacita [m ³ /s]

5. Hodnocení stavu vodního útvaru

Profily použité pro hodnocení									
Kód profilu	Tok			Název	Ukazatele překračující limity				Poznámka
3546	Morava			Bohutín					
Ekologický stav									
FYZIKÁLNĚ-CHEMICKÉ SLOŽKY				BIOLOGICKÉ SLOŽKY					
V.F-CH.L.		SPECIF. ZNEČ. L.		RYBY		BENTOS		CHLOROFYL	
Přímé	Nepřímé	Přímé	Nepřímé	Přímé	Nepřímé	Přímé	Nepřímé	Přímé	Nepřímé
V	-	V	V	V	přírodní	-	V	-	-
vyhovující		vyhovující		vyhovující		vyhovující		-	
vyhovující				vyhovující					
				vyhovující					

Chemický stav			
SYNTEKICKÉ LÁTKY		KOVY	
Přímé	Nepřímé	Přímé	Nepřímé
V	V	V	N
vyhovující		pot. nevyhovující	
pot. nevyhovující			
		Cd, Hg	

Celkový stav VU	
Ekologický stav	Chemický stav
vyhovující	pot. nevyhovující
Celkový stav	
pot. nevyhovující	

Silně ovlivněný vodní útvar	
HMWB	Důvody vymezení
ne	

Vyvětlivky: V - vyhovující, PN - potenciálně nevyhovující, N - nevyhovující, HMWB - silně ovlivněný vodní útvar

*) dle předběžného vymezení HMWB byl vodní útvar vyhodnocen jako přírodní nebo silně ovlivněný a následně zařazen do skupiny:

A - vodní útvary s nenávratně změněným stavem bránícím dosažení dobrého ekol. stavu a se zřejmě nenahraditelným užíváním

B - vodní útvary s vysokou pravděpodobností nedosažení dobrého ekologického stavu,

C - vodní útvary s rizikem nedosažení dobrého ekol. stavu, které však bude nutné posoudit po ustanovení referenčních podmínek.

Hydromorfologické ukazatele								
Vodní tok (správce *)	Délka [km]	Říční kontinuum - počet		Vzdouvání	Zpevnění břehů a koryta	Podélné hráze	Zastavěná území	Zatrubnění
		překážek	s rybochody					
Hostický (ZVHS)	8				2,1			
Kopřivná (LČR)	4,7	5	0					
Morava (Pov)	28,6	9	0	0,8	4,5	5,2		
Raškovský potok (LČR)	6,2				0,6			

*) PM - Povodí Moravy, s.p., ZVHS - Zemědělská vodohospodářská správa, LČR - Lesy České republiky, s.p.

6. Záplavová území

Úseky toků se stanoveným záplavovým územím			
Tok	Říční km	Správce	Záplavové území stanoveno kým, kdy
Morava	325,110 - 339,618	PM	KÚ PAK, 02/2008
Morava	296,255 - 328,190	PM	KÚ OLK, 07/2006

